



## บทที่ 2 องค์กรธุรกิจฟาร์มและข้อมูลที่ใช้ในการจัดการฟาร์ม

# Content

**1**

ประเภทของ  
องค์กรธุรกิจฟาร์ม

**2**

ประเภท และ  
แหล่งของข้อมูล

**3**

ข้อมูลทางเศรษฐกิจ ข้อมูล  
ด้านราคา

**4**

ข้อมูลฟาร์มและ  
ครัวเรือนฟาร์ม

**5**

การบันทึก  
กิจการฟาร์ม

## องค์กรของหน่วยธุรกิจฟาร์ม



เป็นนิติบุคคล

บริษัท

ห้างหุ้นส่วน

สหกรณ์ สถาบันเกษตรกร



ไม่เป็นนิติบุคคล

เจ้าของคนเดียว

ธุรกิจครอบครัว

การร่วมลงทุน

# เป็นนิติบุคคล กรณีบริษัทจำกัด



## บริษัทจำกัด

มีผู้ถือหุ้นตั้งแต่ 3 คน กุณละเท่าๆ กัน  
กุณละไม่น้อยละ 5 บาทต่อหุ้น และกุณขึ้นต่ำ 15 บาทต่อ 1 หุ้น  
ผู้ถือหุ้นรับผิดชอบในจำนวนจำกัด



## บริษัทมหาชนจำกัด

เป็นไปตามพระราชบัญญัติบริษัทมหาชนจำกัด 2535  
ไม่ค่อยใช้ในระดับฟาร์มหรือในระดับไร่นา



## ห้างหุ้นส่วนสามัญนิติบุคคล

- มีการจดทะเบียน
- ผู้ถือหุ้น 2 คน ขึ้นไป
- กำหนดทุนขั้นต่ำ
- ร่วมรับผิดชอบ และไม่จำกัดความรับผิดชอบ



## ห้างหุ้นส่วนจำกัด

- ผู้ถือหุ้น 2 คน ขึ้นไป
- ไม่กำหนดทุนขั้นต่ำ
- ผู้ถือหุ้นมี 2 แบบ จำกัดความรับผิดชอบตามเงินลงทุน และไม่จำกัดความรับผิดชอบ



**1**

พระราชบัญญัติสหกรณ์ ฉบับ  
สมบูรณ์. รวมฉบับที่ 1 พ.ศ.  
2542 ฉบับที่ 2 พ.ศ. 2553 และ  
ฉบับที่ 3 พ.ศ. 2562

**2**

สำหรับกลุ่มเกษตรกรใช้  
พระราชบัญญัติเดียวกันกับ  
สหกรณ์

**3**

พระราชบัญญัติวิชาศึกษา  
ชุมชน 2562

# องค์กรฟาร์มและเป้าหมายของการทำฟาร์มเกี่ยวข้องกันหรือไม่? (1)

- ขึ้นอยู่กับองค์กรของหน่วยธุรกิจฟาร์มว่าเป็นแบบใด
- องค์กรฟาร์มที่เป็นนิติบุคคลมักมีเป้าหมายการทำฟาร์มที่ชัดเจน
- องค์กรฟาร์มที่ไม่เป็นนิติบุคคล โดยเฉพาะเจ้าของคนเดียวหรือธุรกิจในครอบครัวมักเกี่ยวข้องกับครัวเรือนฟาร์ม



Subsistence level

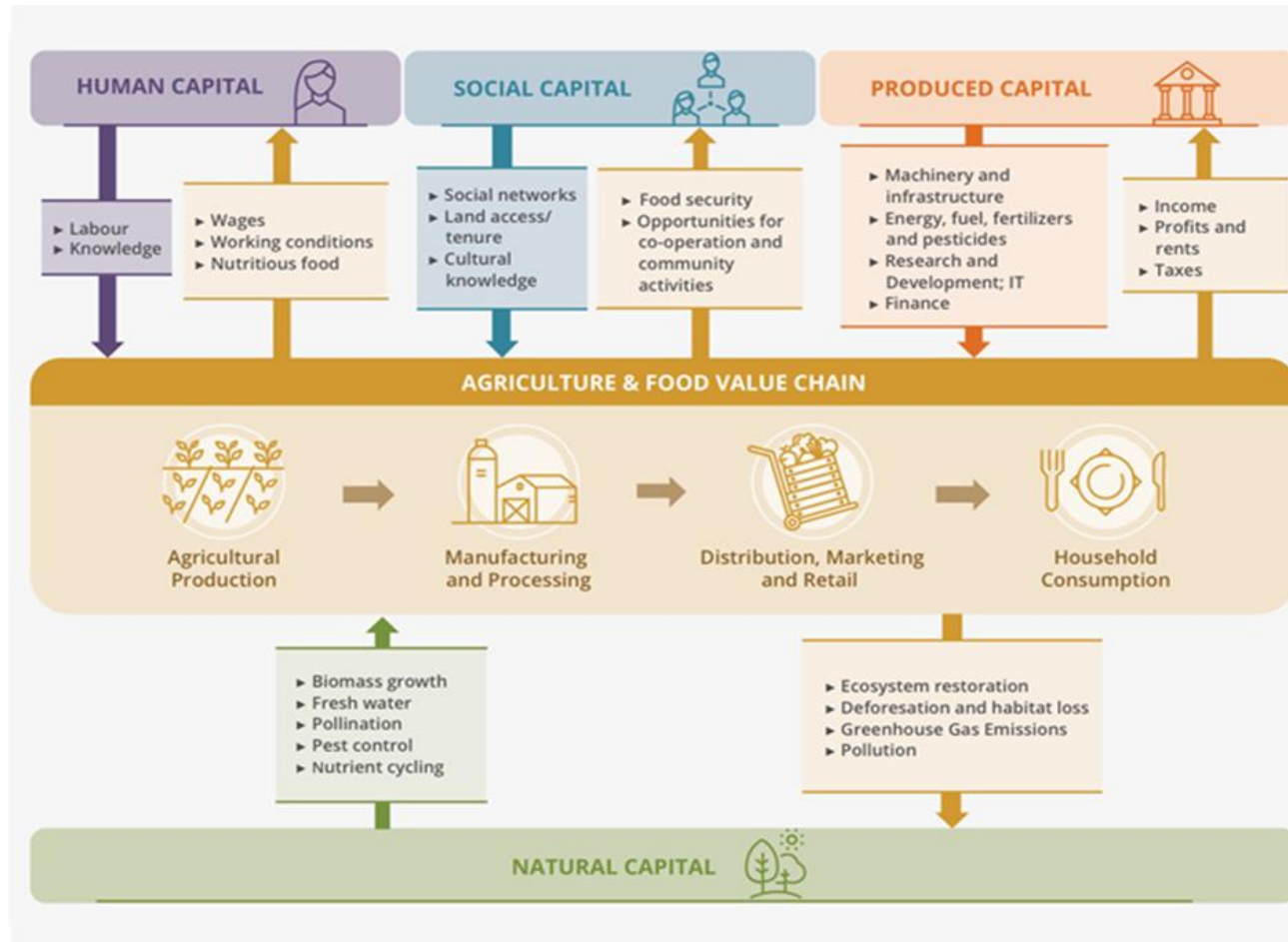


Commercial farm

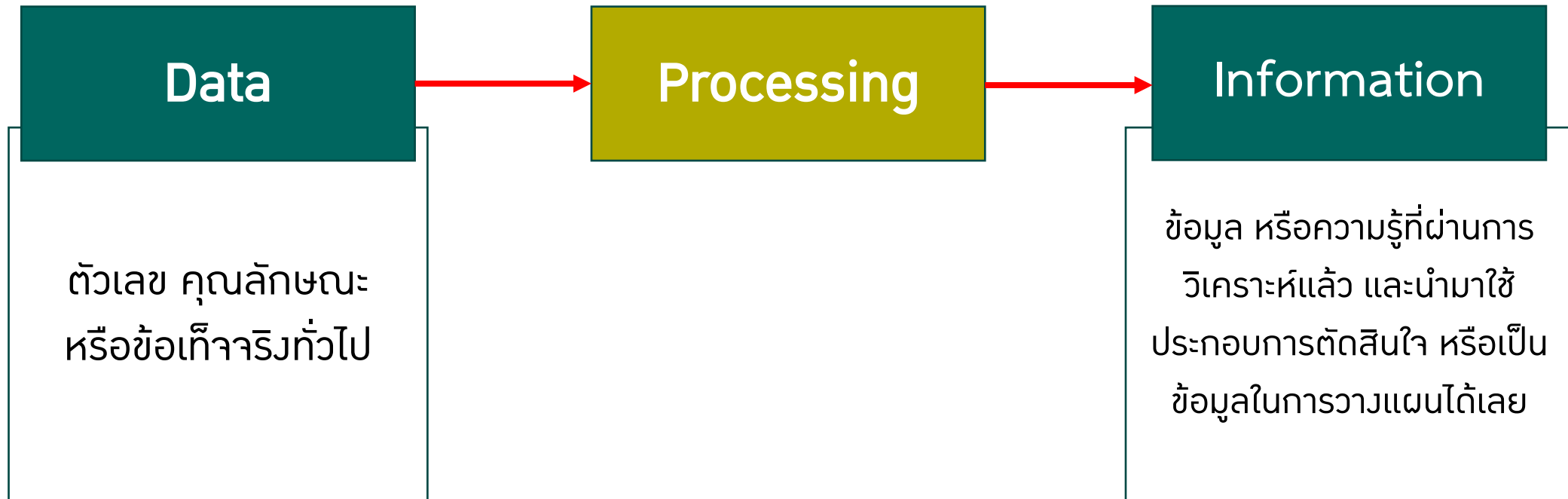
- **ฟาร์มและครัวเรือนเกษตรกรแยกจากกันเด็ดขาดหรือไม่**
- การใช้ทรัพยากรเพื่อการทำฟาร์มทั้งทางด้าน ที่ดิน แรงงาน ทุน และการประกอบการ จะมีการใช้ร่วมกันทั้งในกิจกรรมครัวเรือนและฟาร์ม
- การจัดการฟาร์มจึงมักอยู่บนพื้นฐานด้านความต้องการของครัวเรือน ได้แก่ กำไรของหน่วยธุรกิจฟาร์ม รวมกำไรที่เป็นตัวเงินและไม่เป็นตัวเงิน ความอยู่ดีกินดี ความมีหน้ามีตาในสังคมตามวิถีของค่านิยมของสังคมชนบทนั้นๆ



# ปัจจัยที่ต้องคำนึงถึงสำหรับการดำเนินงานในฟาร์ม : ทำความเข้าใจโซ่คุณค่าอาหาร



ที่มา TEEB (2018)



# ทำไมต้องสนใจ?



1. ช่วยในการกำหนดเป้าหมายของฟาร์ม (รู้ว่าเราคือใคร ต้องการอะไร)
2. ช่วยในการวางแผนและตัดสินใจ
3. ใช้ในการปรับปรุงแผนเพื่อแก้ไขปัญหา

## 1. สารสนเทศที่ช่วยให้เข้าใจถึงลักษณะต่างๆ ไปของหน่วยธุรกิจฟาร์ม หรือฟาร์ม (Descriptive information)

- เป็นข่าวสารความรู้หรือสารสนเทศที่ช่วยให้ผู้จัดการฟาร์มเข้าใจถึงสภาพหรือเงื่อนไข ข้อจำกัดของฟาร์มตนเอง
- สารสนเทศประเภทนี้ ได้แก่ สารสนเทศเกี่ยวกับการเงินและการคลัง ความรู้ทางกายภาพและชีวภาพ ความรู้ทางการผลิตของฟาร์มหรือหน่วยธุรกิจฟาร์ม

## 2. สารสนเทศที่ประกอบการวินิจฉัย (Diagnostic information)

- ใช้ในการวินิจฉัยว่าดีหรือไม่ดี หรือควรปรับปรุงอย่างไร เช่น สถานภาพของฟาร์ม รายได้สุทธิ หรือต้นทุนการผลิต
- เป็นการเปรียบเทียบ *ข่าวสารประเภทนี้ต้องใช้ descriptive information ประกอบ*

## 3. สารสนเทศในการคาดคะเน (Predictive information)

- เป็นสารสนเทศที่ใช้ประกอบการวางแผนในอนาคตหรือแผนล่วงหน้าของฟาร์ม
- เพื่อประกอบการวิเคราะห์ทางเลือกสำหรับแผนต่างๆ ประกอบการตัดสินใจทั้งทางด้านการผลิตและการตลาด หรือแผนในการรับมือกับความเสี่ยงที่จะเกิดขึ้น เช่น expected price, expected yield, expected return

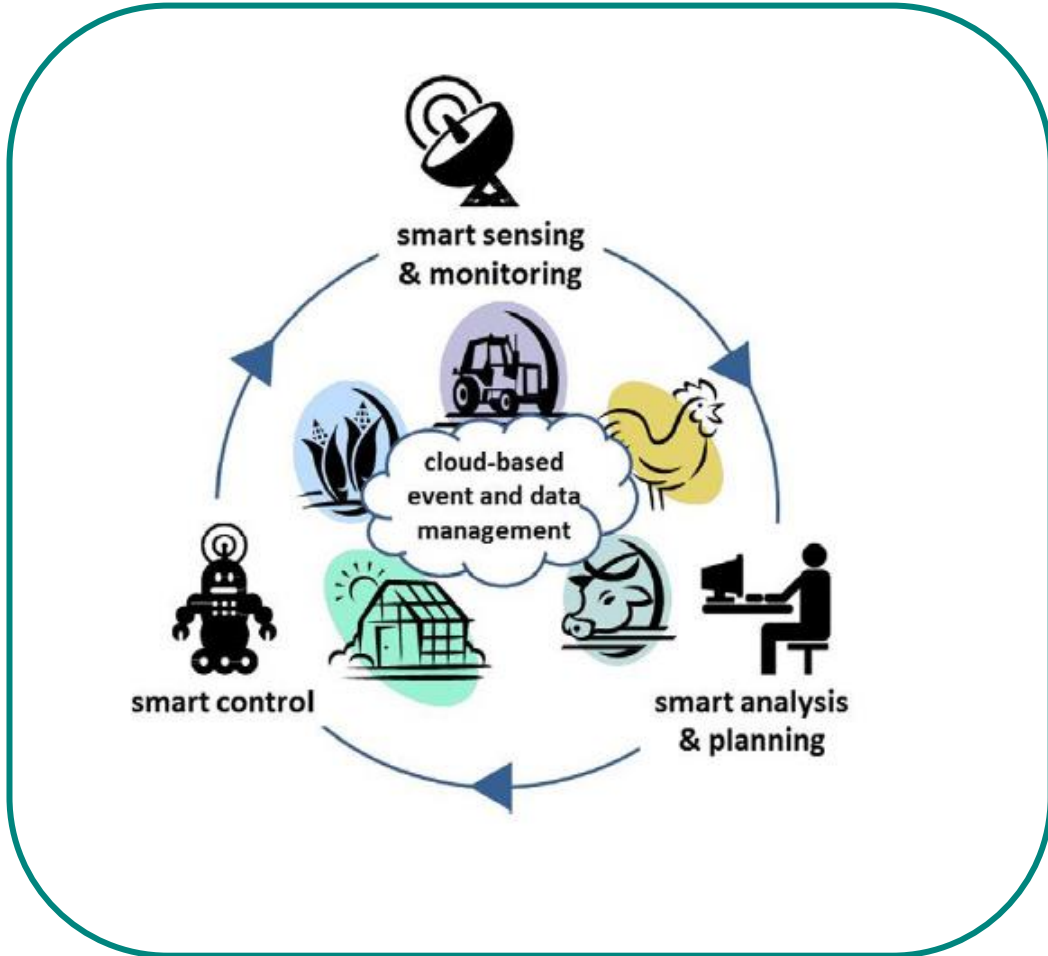
## 4. สารสนเทศที่นำเสนอเสนอแนวทางในการแก้ไขปัญหา (Prescriptive information)

ต้องใช้สารสนเทศ 3 ประเภทแรกประกอบในการเลือกและตัดสินใจ

- เช่น ต้องการจะปรับแผนการผลิต เดิมปลูกข้าวกับพริก มาเป็น ข้าวเพื่อบริโภคเพียงอย่างเดียว อ้อย (หรือมันสำปะหลัง) และยาสูบ (หรือพริก) แต่ยาสูบต้องการแรงงานเพิ่มขึ้น และมีแรงงานไม่พอ อาจจะต้องปรับแผน เช่น อาจเลือกพริกแทนยาสูบ หรือหากมีการทำนายว่าอ้อยราคาไม่ดี อาจเลือกมันสำปะหลังแทน

- ✓ ข้อมูลจริงของฟาร์ม (Actual farm data) เป็นข้อมูลของฟาร์มที่มีอยู่จริง เช่น ต้นทุนการผลิตข้าวในปีการเพาะปลูก 2563-2564 ของฟาร์มลุ่มหมู่ในจังหวัดปทุมธานี
- ✓ ข้อมูลในภาพของค่าเฉลี่ยของฟาร์มชนิดเดียวกัน (Average farm data) เช่น ต้นทุนเฉลี่ยในการผลิตอ้อยรายภาค ระดับประเทศ หรือจังหวัด ในปีการเพาะปลูก 2562/63
- ✓ ข้อมูลของฟาร์มตัวอย่างที่ได้รับการคัดเลือก (Representative farm data) อาจจะเป็น best practices หรือใช้เป็นแบบจำลองสำหรับฟาร์มอื่น จากพื้นที่หนึ่งๆ อาจเป็นระดับอำเภอ จังหวัด หรือ ประเทศ

- ได้จากการเรียนรู้ด้วยตัวเองหรือประสบการณ์ตนเอง (Noncommunication source)
- ได้จากการติดต่อประสานสัมพันธ์กับผู้อื่น (Communication source)
- ได้มาจากการจดบันทึกของกิจการฟาร์ม (Farm source) เช่น รายได้ ต้นทุน ทรัพย์สิน  
หนี้สิน
- ได้จากภายนอกฟาร์ม (Off-farm source) เช่น ข้อมูลด้านที่ดิน แหล่งน้ำ ข้อมูลด้าน  
ราคา ความรู้ด้านการผลิต และการตลาด ข้อมูลสภาพอากาศ ข้อมูลสภาพเศรษฐกิจ



- จัดเก็บในรูปแบบเอกสาร สื่อพิมพ์ และจัดเก็บในรูปแบบเสียง และวิดีโอ ยุกเก่า
- จัดเก็บโดยสื่อ electronic และคอมพิวเตอร์
  - ✓ จัดเก็บโดย drive ที่อยู่บนระบบ อินเทอร์เน็ต หรือ intranet หรือ cloud





# ตัวอย่างแหล่งข้อมูลที่เกี่ยวข้องทางเศรษฐกิจการเกษตรและอาหาร

[สำนักงานเศรษฐกิจการเกษตร \(oae.go.th\)](http://oae.go.th)

<https://www.oae.go.th/view/1/%E0%B8%AB%E0%B8%99%E0%B9%89%E0%B8%B2%E0%B9%81%E0%B8%A3%E0%B8%81/TH-TH>

---

[ข้อมูลจำนวนเกษตรกรผู้เลี้ยงสัตว์และประชากรสัตว์ ปี 2564 - Open Data Portal for eMENSCR \(nesdc.go.th\)](http://nesdc.go.th)

<https://opendata.nesdc.go.th/dataset/number-of-farmers-and-animal-populations-2021>

---

[ดัชนีราคาและผลผลิต \(oae.go.th\)](http://oae.go.th)

<https://www.oae.go.th/view/1/%E0%B8%94%E0%B8%B1%E0%B8%8A%E0%B8%99%E0%B8%B5%E0%B8%A3%E0%B8%B2%E0%B8%84%E0%B8%B2%E0%B9%81%E0%B8%A5%E0%B8%B0%E0%B8%9C%E0%B8%A5%E0%B8%9C%E0%B8%A5%E0%B8%B4%E0%B8%95/TH-TH>

---

[ข้อมูลสถิติ/รายงาน \(dld.go.th\)](http://dld.go.th)

<https://region6.dld.go.th/webnew/index.php/th/service-menu/stat-report>

---

[สินค้าเกษตรไม้ผล 6 สินค้า ปริมาณ มูลค่า ส่งออกและนำเข้า \(รายเดือน รายประเทศ ย้อนหลัง\) - Open Government Data of Thailand](http://data.go.th)

<https://data.go.th/dataset/oae0014>

---



# ตัวอย่าง Application ต่างๆ ทางการเกษตร



App : ฟาร์ม D  
License : Free



## ทำไมต้องมีการบันทึก

- เพื่อให้ทราบผลการดำเนินงานของฟาร์ม ทั้งทางด้านผลกำไร เว้นไขทางการเงิน และประสิทธิภาพการใช้ปัจจัยการผลิต รวมถึงผลผลิตภาพของปัจจัยต่าง ๆ
- เพื่อวิเคราะห์เปรียบเทียบผลการดำเนินงานและกำไรในแต่ละกิจการ
- ข้อมูลสำหรับการวิเคราะห์ธุรกิจฟาร์ม และยังใช้ประกอบการวางแผนเพื่อแก้ไขปัญหา/ปรับปรุงการดำเนินงานของฟาร์ม
- เป็นข้อมูลสำหรับการขอสินเชื่อ
- ใช้เป็นข้อมูลสำหรับการวิเคราะห์และวางแผนในการลงทุนของธุรกิจฟาร์ม
- ใช้เป็นข้อมูลประกอบการยื่นภาษี และการขอคืนภาษี



## ข้อมูลทั่วไปของฟาร์ม (สภาพแวดล้อมภายในและภายนอก)

ได้แก่ สภาพภูมิประเทศ ชนิดและความอุดมสมบูรณ์ของดิน การระบายน้ำ อุณหภูมิ อากาศ ความชื้น และข้อมูลปริมาณน้ำฝนย้อนหลัง 5-10 ปี และการกระจายตัวของช่วงฝน ตลอดจนเดือนและปีของการเกิดโรคระบาด นอกจากนี้ยังควรบันทึกสถานการณ์ต่าง ๆ ที่เป็นทั้งโอกาส อุปสรรค และภัยคุกคาม การบันทึกผังฟาร์ม (Farm map)



## ข้อมูลด้านสินทรัพย์และหนี้สิน

ได้แก่ วันปีที่ซื้อ มูลค่าที่ซื้อ ค่าซ่อม และค่าบำรุงดูแลรักษา



## ข้อมูลด้านการผลิต และการใช้ปัจจัยการผลิต

ได้แก่ ปฏิทินการปลูกพืชและเลี้ยงสัตว์ และการดำเนินกิจกรรมในการเตรียมดิน การดูแลรักษา และการเก็บเกี่ยว รวมถึงเทคนิคปฏิบัติ หรือเทคโนโลยีที่ใช้ ตลอดจนจำนวนปัจจัยการผลิตต่าง ๆ ที่ใช้ นอกจากนี้ควรบันทึกข้อมูลด้านแรงงาน แยกออกเป็น แรงงานในครอบครัว แรงงานจ้าง (ประจำ) และแรงงานจ้างชั่วคราว



## ข้อมูลด้านรายได้และรายจ่าย

ได้แก่ ค่าใช้จ่ายทั้งที่เป็นเงินสดและไม่เป็นเงินสด ราคาสินค้าที่ได้รับ รวมถึงค่าใช้จ่ายด้านค่าขนส่งและค่าใช้จ่ายทางการตลาดอื่นๆ



# ตัวอย่างการบันทึกกิจกรรมฟาร์มด้านการใช้ประโยชน์ที่ดิน (2)

หมายเลขแปลง	ฤดูฝน	ฤดูแล้ง
พืชที่ปลูก		
เวลาปลูก		
ปุ๋ยเคมี (จำนวน)		
ปุ๋ยคอก (จำนวน)		
ยาฆ่าแมลง (ชนิดและจำนวนที่ใช้)		
การให้น้ำและระบายน้ำ		
วันที่เก็บเกี่ยว		
จำนวนผลผลิตต่อไร่		







# ตัวอย่างการบันทึกกิจกรรมด้านการใช้แรงงาน

ประเภทแรงงาน	ชาย	ชายโสด	เลี้ยงหมู
<b>แรงงานครอบครัว</b>			
ม.ค.			
..			
ธ.ค.			
<b>แรงงานจ้าง</b>			
ม.ค.			
..			
ธ.ค.			



# ตัวอย่างการบันทึกเกี่ยวกับการใช้เครื่องจักรและเครื่องมือทุ่นแรง

## การบำรุงรักษา

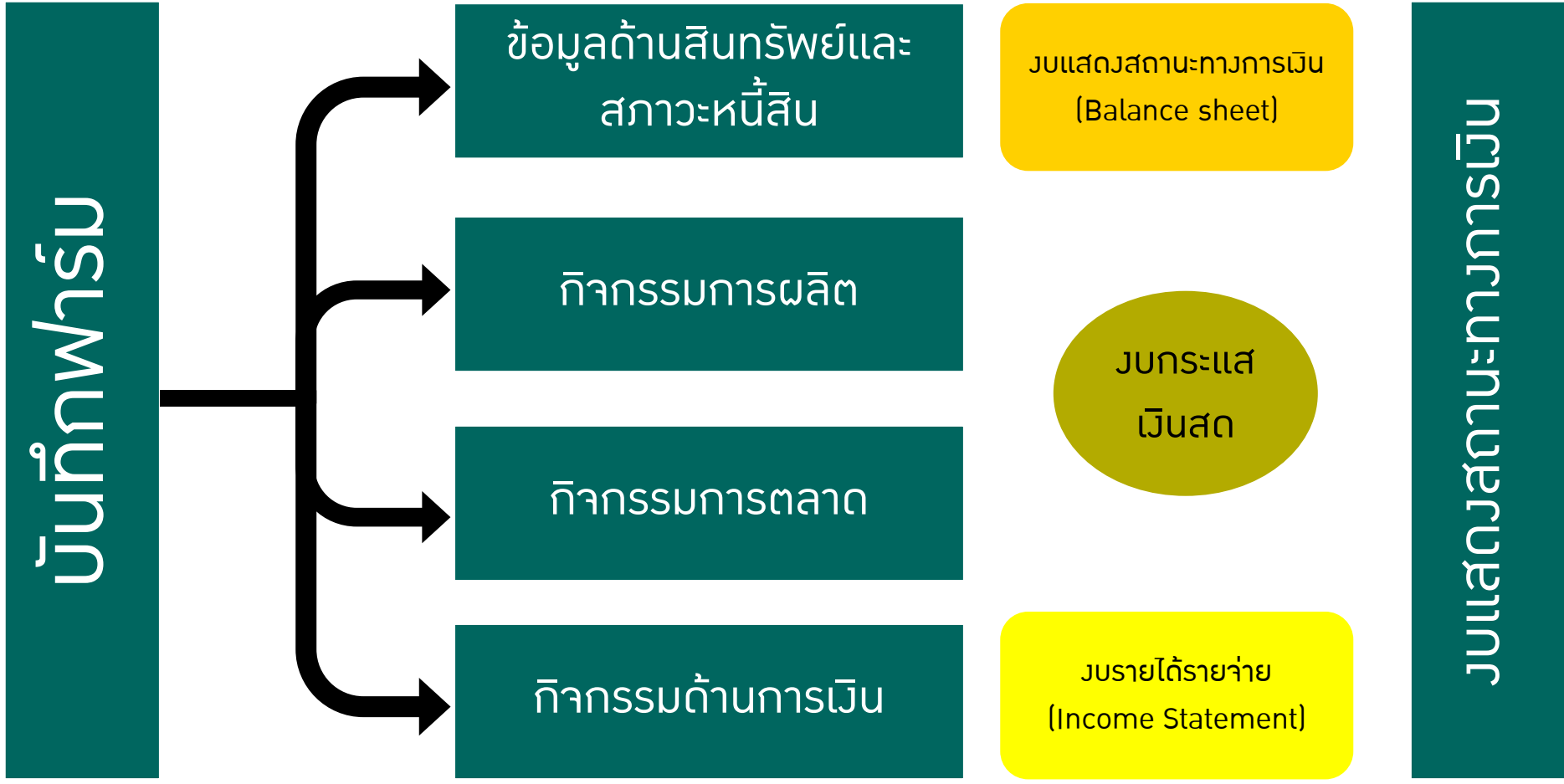
ชนิดเครื่องจักรและหมายเลขประจำตัว	วันที่ซ่อม	รายละเอียด

## การใช้งาน

ชนิดเครื่องจักร/ เลขประจำตัว	วันที่ใช้	กิจการที่ใช้	ชนิดของ กิจกรรม	จำนวน ชั่วโมงที่ใช้	เนื้อที่	จำนวน น้ำมัน (ลิตร)

- คิดว่า เกษตรกรจะทำการบันทึกกิจการฟาร์ม หรือไม่
  - ถ้าบันทึก คิดว่าเพราะเหตุใด
  - ถ้าไม่บันทึก คิดว่าเพราะเหตุใด
- คิดว่า มีแบบฟอร์มการบันทึกที่สมบูรณ์แบบที่สามารถใช้ได้กับทุกระบบการทำฟาร์ม หรือไม่
  - ถ้าไม่มี คิดว่าเพราะเหตุใด

# ความเชื่อมโยงของการบันทึกและจบการเดินของฟาร์ม



- การบันทึกฟาร์มมีประโยชน์ทั้งทางด้าน การวิเคราะห์ผลการดำเนินงาน การแก้ไขปัญหา การวางแผน และการลงทุน ตลอดจนการขอสินเชื่อ
- สามารถใช้ในการจัดทำงบการเงินของฟาร์มเพื่อวิเคราะห์ผลประกอบการด้านต่าง ๆ
- บทต่อไปเป็นแนวคิดทางเศรษฐศาสตร์ในการจัดการฟาร์ม