



บทที่ 3 ข้อมูลและสารสนเทศในการจัดการฟาร์ม

ชนิดของข้อมูลและสารสนเทศสำหรับการจัดการฟาร์ม

แหล่งที่มาของข้อมูลและสารสนเทศสำหรับการจัดการ
ธุรกิจฟาร์ม

1. นิสิตทราบความแตกต่างของข้อมูลและสารสนเทศในการจัดการธุรกิจฟาร์ม
2. นิสิตสามารถบอกแหล่งและที่มาของข้อมูลสำคัญที่ใช้ในการวางแผนและจัดการธุรกิจฟาร์ม
3. นิสิตสามารถนำข้อมูลจากแหล่งต่าง ๆ ไปใช้วิเคราะห์ผลสำเร็จของฟาร์มและวางแผนในการปรับปรุงฟาร์มที่เป็นกรณีศึกษาได้

“You can have data without information
but you cannot have information
without data”

Daniel Keys Moran, an American computer programmer and science fiction writer



ข้อมูล

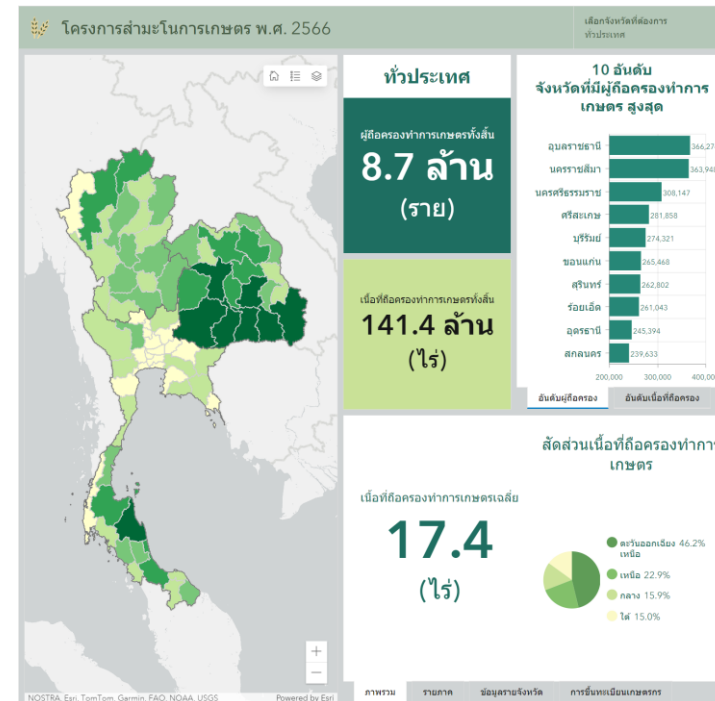
ข้อมูลมีทั้งเชิงปริมาณ และเชิงคุณภาพ

- เช่น การสำรวจฐานข้อมูลครัวเรือนเกษตรกรของสำนักงานสถิติแห่งชาติ การสำรวจข้อมูลของโครงการวิจัย

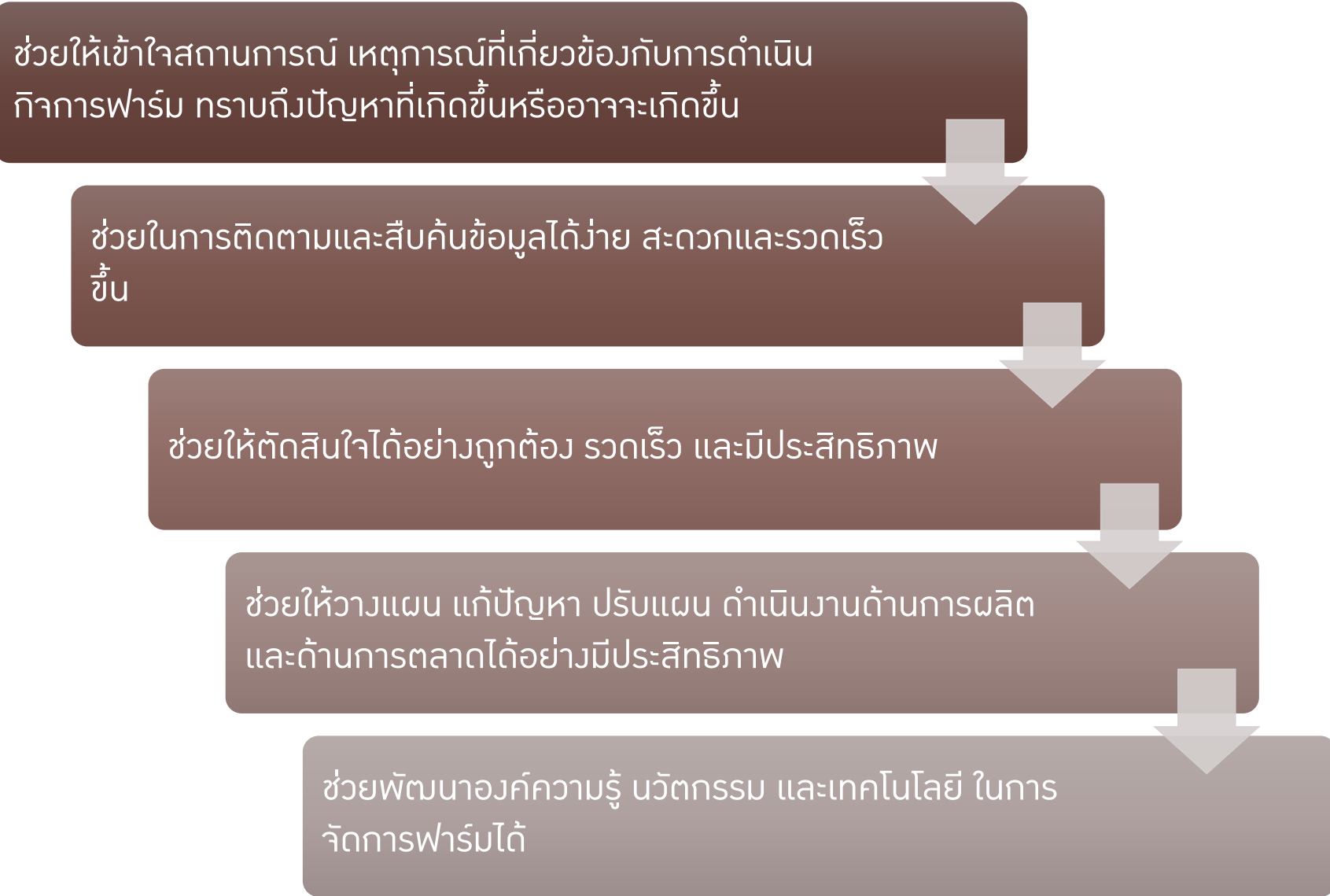
จังหวัด	ผู้ถือครองทำการเกษตรทั้งหมด	เนื้อที่ถือครองทำการเกษตร	เนื้อที่ถือครองทำการเกษตร (เฉลี่ย)
ฉะเชิงเทรา	353,182	6,175,916.16	17.49
นครราชสีมา	328,200	7,395,348.54	22.53
นครศรีธรรมราช	287,871	3,449,822.44	11.98
ศรีสะเกษ	272,328	3,928,161.68	14.42
บุรีรัมย์	253,501	4,452,818.26	17.57
ขอนแก่น	252,594	3,910,538.77	15.48
ร้อยเอ็ด	251,323	3,664,989.68	14.58
สุรินทร์	247,901	3,970,889.49	16.02
อุดรธานี	230,794	4,440,695.24	19.24
สกลนคร	228,819	3,623,912.04	15.84
สุราษฎร์ธานี	203,107	4,052,255.49	19.95
ฉะเชิงเทรา	200,562	4,089,468.83	20.39
สงขลา	192,962	2,583,740.21	13.39
เชียงใหม่	184,377	2,801,062.77	15.19
กาฬสินธุ์	183,102	2,561,247.26	13.99
มหาสารคาม	179,456	2,649,121.34	14.76
เมืองใหม่	166,869	1,706,851.81	10.23
นครพนม	142,492	2,172,600.71	15.25
นครสวรรค์	142,348	4,410,685.83	30.99
พิจิตร	133,033	1,312,826.72	9.87
เพชรบูรณ์	130,779	3,308,449.29	25.30
ศรีสะเกษ	129,931	1,795,551.34	13.82
เลย	129,832	2,961,902.65	22.81
พิษณุโลก	113,170	2,644,401.22	23.37
ยโสธร	111,674	1,861,911.57	16.67
ภาพรวม	รวมภาค	ข้อมูลรายจังหวัด	การขึ้นทะเบียนเกษตรกร

สารสนเทศ

ข้อมูลที่ผ่านกระบวนการประมวลผล วิเคราะห์ ตีความ หรือจัดเรียงเป็นชุดข้อมูล (data collection) จนสามารถนำไปใช้ประโยชน์ได้



ทำไมเราต้องสนใจข้อมูลและสารสนเทศ



1) สารสนเทศเชิงพรรณนา (descriptive information)

- ได้แก่ สารสนเทศเกี่ยวกับการเงิน การคลัง ความรู้ทางกายภาพและชีวภาพ ความรู้ทางการผลิตของฟาร์มหรือธุรกิจฟาร์ม

2) สารสนเทศเชิงวินิจฉัย (diagnostic information)

- ดำเนินงาน เช่น รายได้สุทธิ ต้นทุนการผลิต ผลผลิตต่อไร่ ซึ่งสารสนเทศประเภทนี้ควรพิจารณาร่วมกับสารสนเทศเชิงพรรณนา เช่น ผลผลิตเฉลี่ยทุเรียนปีก่อนได้ 80 ผล/ต้น ปีนี้ได้ผลผลิตเพียง 50 ผล/ต้น ผู้จัดการฟาร์มต้องทำการวินิจฉัยว่า ผลผลิตที่ลดลงเกิดจากปัญหาอะไร และควรปรับปรุงแก้ไขอย่างไร

3) สารสนเทศเชิงคาดการณ์ (predictive information)

- เช่น ปริมาณน้ำ ราคาปัจจัยการผลิต ราคาผลผลิต ผลผลิตต่อไร่ที่คาดว่าจะได้ รายได้ที่คาดว่าจะได้รับ

4) สารสนเทศเชิงให้คำแนะนำ (prescriptive information)

- เช่น กรมอุตุนิยมวิทยาพยากรณ์ว่าปริมาณน้ำน้อย และสภาพอากาศร้อนขึ้น

ข้อมูลจริงของฟาร์ม (actual farm data)

ข้อมูลค่าเฉลี่ยของฟาร์ม (average farm data)

- อาจเป็นข้อมูลรายจังหวัด รายภาค หรือรายประเทศ

ข้อมูลของฟาร์มตัวอย่างที่ได้รับคัดเลือก (representative farm data)

- ฟาร์มที่มีผลประกอบการดีจนเป็น best practices จะช่วยให้ผู้จัดการฟาร์มสามารถวิเคราะห์เปรียบเทียบ พัฒนาปรับปรุง และวางแผนการจัดการฟาร์มได้ดียิ่งขึ้น

ตัวอย่างข้อมูลค่าเฉลี่ยของฟาร์ม (average farm data) ผลการวิเคราะห์ต้นทุนการผลิตโกโก้เชิงเดี่ยวแบ่งตามอายุ

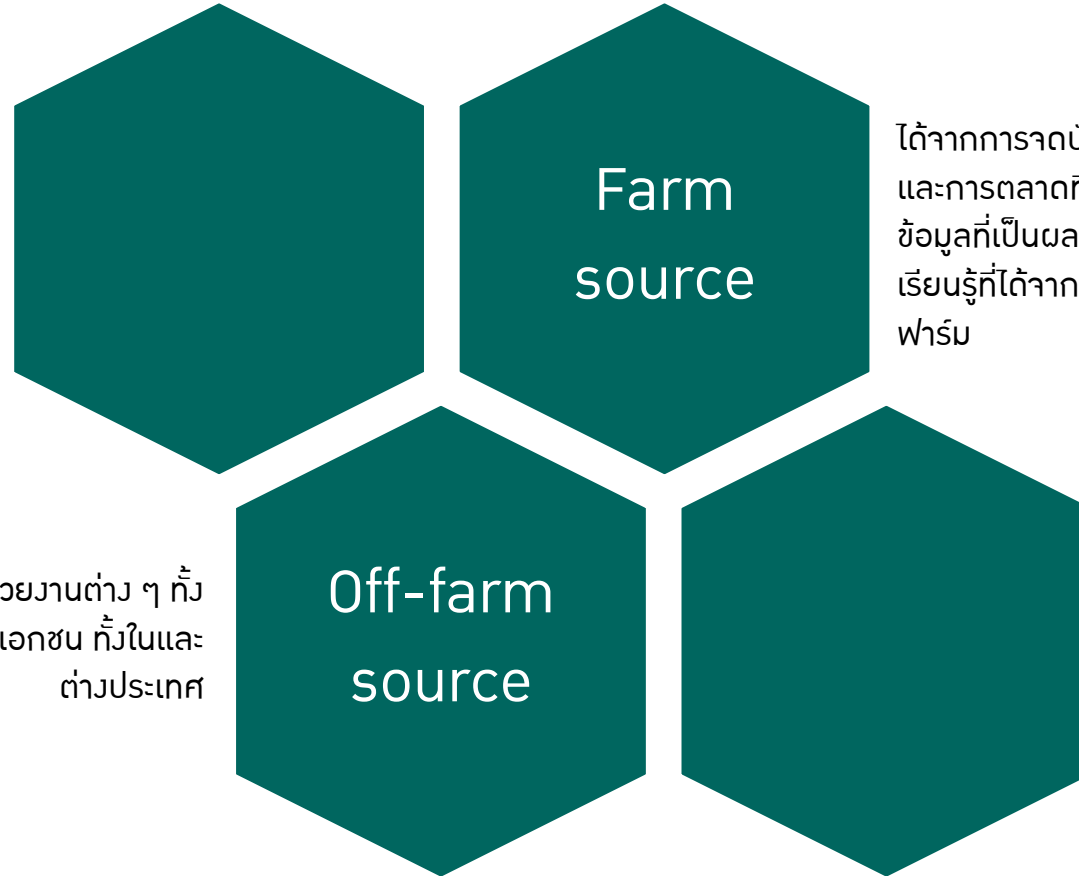
หน่วย: บาท/ไร่

รายการ	อายุ 1-2 ปี		อายุ 2 ปีขึ้นไป	
	ค่าใช้จ่าย	ร้อยละ	ค่าใช้จ่าย	ร้อยละ
1. ต้นทุนผันแปร	10,408.64	79.36	4,107.49	57.20
1.1 ค่าแรงงาน	1,454.17	11.08	1,197.50	16.68
- ปลุก	891.67	6.80	-	-
- ดูแลรักษา (ใส่ปุ๋ย/ฉีดยาฆ่าแมลง/ตัดแต่งกิ่ง/ตัดหญ้า)	562.50	4.29	752.50	10.48
- เก็บเกี่ยวผลผลิต	-	-	445.50	6.20
1.2 ค่าวัสดุ	8,954.47	68.24	2,909.99	40.52
- ค่าพันธุ์	5,690.83	43.37	-	-
- ค่าปุ๋ย	597.55	4.55	1,252.92	17.45
- ค่ายาป้องกันกำจัดศัตรูพืชและวัชพืช	83.13	0.63	61.50	0.86
- ค่าน้ำมันเชื้อเพลิงและหล่อลื่น	750.00	5.72	802.50	11.18
- ค่าไฟฟ้า	57.50	0.44	95.83	1.33
- ค่าวัสดุการเกษตรและวัสดุสิ้นเปลือง	366.00	2.79	-	-
- ค่าซ่อมแซมอุปกรณ์การเกษตร	191.67	1.46	216.67	3.02
1.3 ค่าเสียโอกาสเงินลงทุนในต้นทุนผันแปร	1,217.79	9.28	480.57	6.69
2. ต้นทุนคงที่	2,713.53	20.68	3,073.66	42.80
2.1 ค่าเช่าที่ดิน	-	-	-	-
2.2 ค่าเสื่อมอุปกรณ์การเกษตร	1,553.53	11.84	1,553.53	21.64
2.3 ค่าเสียโอกาสเงินลงทุนอุปกรณ์การเกษตร	1,160.00	8.84	1,160.00	16.15
2.4 ต้นทุนก่อนให้ผลผลิต	-	-	360.13	5.01
ต้นทุนรวมต่อไร่	13,122.17	100.00	7,181.15	100.00

สำนักงานเศรษฐกิจการเกษตร. 2564. รายงานวิจัยเรื่อง การศึกษาศึกษาสภาพการผลิตและการตลาดโกโก้กรณีศึกษาจังหวัดน่าน.

แหล่งข้อมูลที่ใช้ในการดำเนินธุรกิจฟาร์ม
นั้นมีที่มาจาก

- การเรียนรู้หรือประสบการณ์ของผู้จัดการฟาร์ม (noncommunication source)
- การติดต่อประสาน/แลกเปลี่ยนข้อมูลกับผู้อื่นหรือหน่วยงานที่เกี่ยวข้อง (communication source)



ได้จากฟาร์มอื่น หน่วยงานต่าง ๆ ทั้งภาครัฐและเอกชน ทั้งในและต่างประเทศ

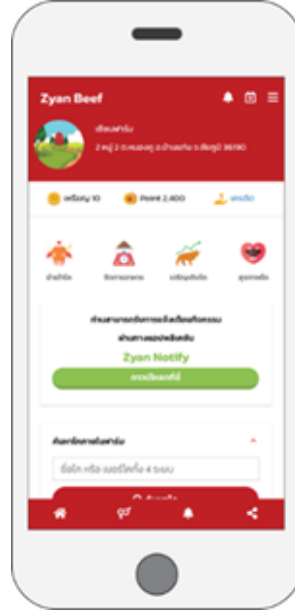


ส่วนมากจะแปลงเป็นไฟล์ดิจิทัลที่ผู้จัดการสามารถเข้าถึงได้ผ่านทางเว็บไซต์ เล่มรายงาน ข่าว สื่อออนไลน์ หรือเวทีเสวนาต่าง ๆ

ได้จากการจดบันทึกกิจกรรมการผลิตและการตลาดที่ได้ดำเนินงานไป จึงเป็นข้อมูลที่เป็นผลจากประสบการณ์และการเรียนรู้ที่ได้จากการตัดสินใจของผู้จัดการฟาร์ม



จัดเก็บได้หลายรูปแบบเช่น สมุด เอกสาร ภาพ คลิป วิดีโอ หรือคลิปเสียง หรือสื่อออนไลน์ เช่น Facebook เป็นต้น



Zyan Beef ระบบบริหารจัดการฟาร์มโคเนื้อ

- Introduction
- GDP
- Recession and depression
- Unemployment
- Inflation
- Monetary policy
- Real VS Nominal price
- Fiscal policy

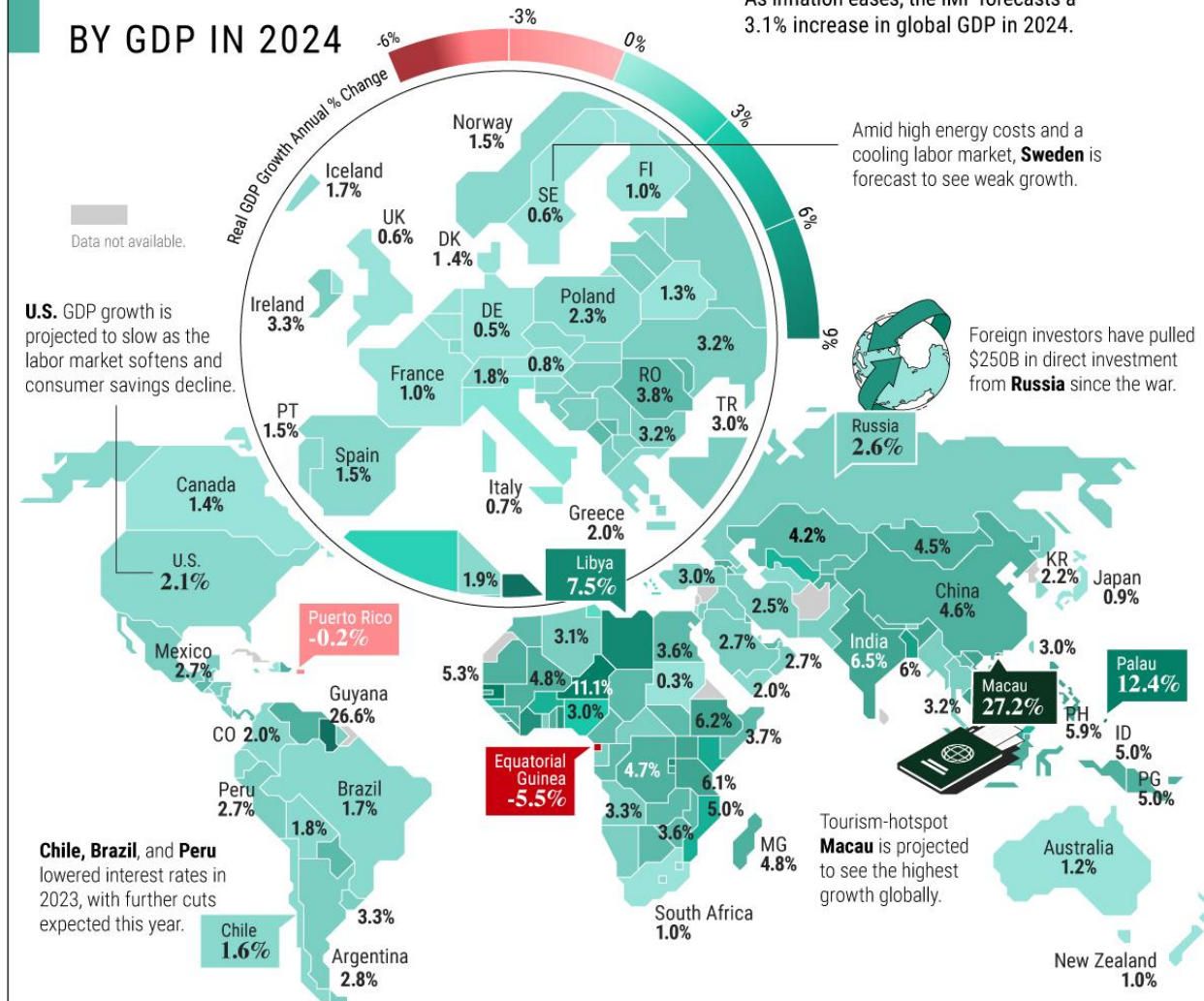


GDP, GDP per capita, GNP

- Gross Domestic Product มูลค่าของสินค้าและบริการขั้นสุดท้ายในประเทศที่ผลิตในช่วงเวลานั้น
- GDP per capita
- Gross National Product เป็นมูลค่าของผลผลิตที่ผลิตโดยประชากรของประเทศนั้นๆ ไม่ว่าจะผลิตขึ้นที่ประเทศใดก็ตาม

Global Growth Forecasts

BY GDP IN 2024



Source: IMF World Economic Outlook (Oct 2023 and Jan 2024 Update), Peterson Institute for International Economics, The Economist



- การถดถอยของภาวะเศรษฐกิจที่แผ่ผลในวงกว้าง
- มีการตกต่ำของกิจกรรมทางเศรษฐกิจในกรอบเวลาที่ค่อนข้างยืดเยื้อ (มีผลในช่วงเวลาหนึ่ง)
“GDP ตกลงติดต่อกัน 2 ไตรมาส”
- Recession จะส่งผลกระทบต่อผลผลิตทางเศรษฐกิจ ความต้องการของผู้บริโภคและการจ้างงาน
- หากเกิด Recession จะส่งผลกระทบต่อภาคการเกษตรและหน่วยธุรกิจฟาร์มอย่างไร



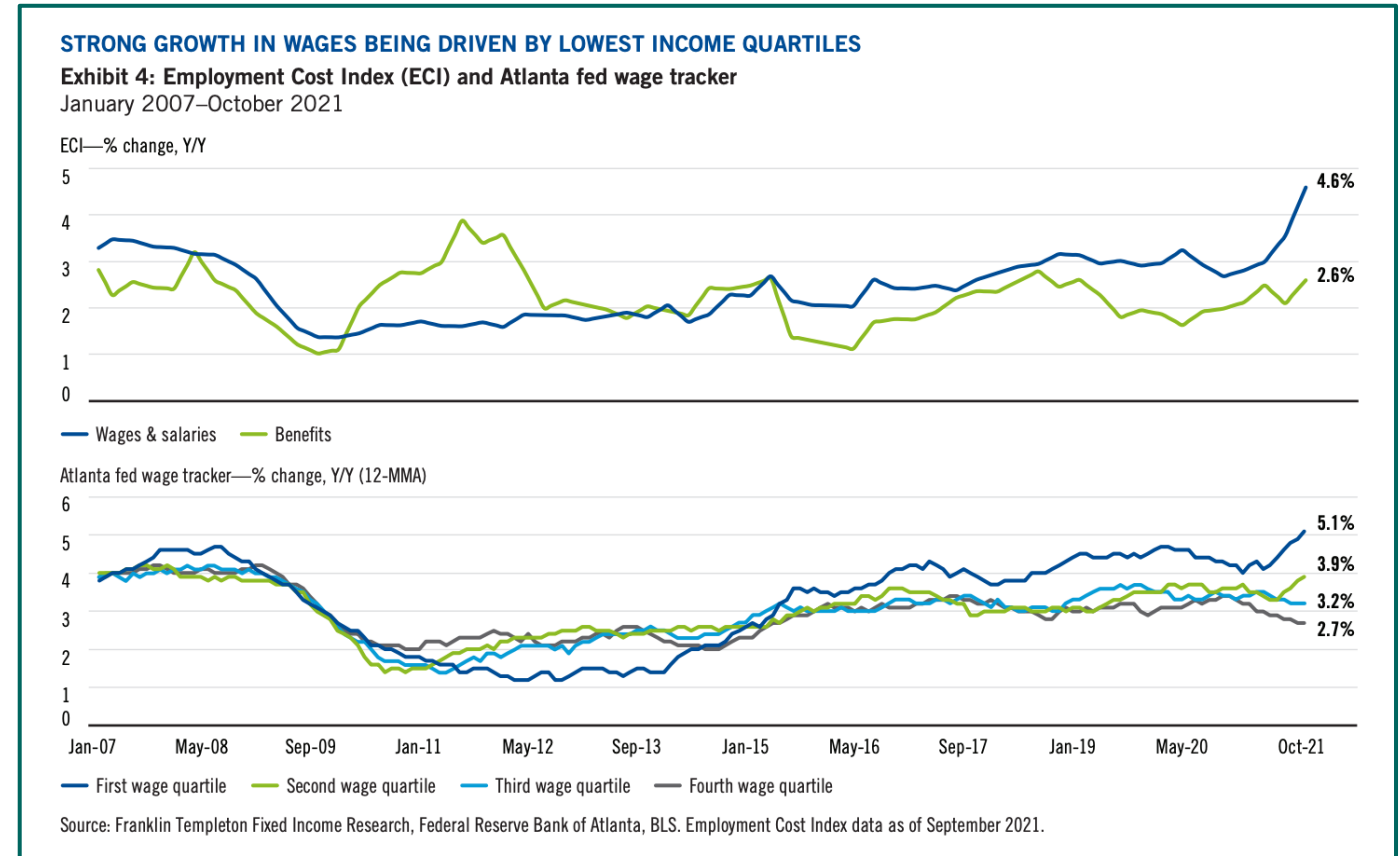
- การถดถอยเศรษฐกิจที่มีความรุนแรงกว่า Recession
- GDP อาจมีการติดลบได้ถึงกว่า 10% อัตราการว่างงานอาจใกล้เคียงหรือสูงถึง 30%
- เกิดในปี 1929
- สาเหตุ ค่าแรงตกต่ำ ผลผลิตทางการเกษตรต่ำลง และหนี้เสีย



- อัตราการว่างงาน
- กำลังแรงงาน
- แรงงานที่มีงานทำและไม่มีงานทำ
- The natural rate of unemployment เกิดเมื่อตลาดแรงงานเข้าสู่ดุลยภาพ



- คือ การที่ระดับราคาของสินค้าหรือการบริการในช่วงระยะเวลาหนึ่งสูงขึ้นเรื่อยๆ อย่างต่อเนื่อง
- เงินเฟ้อเร่งตัวสูงขึ้นสู่ระดับสูงที่สุดในรอบ 40 ปี และค่าแรงกำลังปรับตัวขึ้นตาม ในปี 2022 (ธนาคารแห่งประเทศไทย, 2022)
- การเพิ่มขึ้นของค่าจ้างที่เร่งตัวสูงขึ้นในช่วงหลังการแพร่ระบาดของ COVID-19 สะท้อนให้เห็นว่าตลาดแรงงานตึงตัว และบริษัทต้องเพิ่มค่าแรง เพื่อดึงดูดแรงงานมากขึ้น (ธนาคารแห่งประเทศไทย, 2022)



- **Demand-pull inflation**
(occurs when the demand for goods and services exceeds supply)
- **Cost-push inflation**
(occurs when prices of inputs used to produce goods and services increase)
- **ส่งผลกระทบต่ออย่างไรต่อภาคการเกษตร**
(อาจเกิดผลบวกและลบ)
- **แล้วถ้า Deflation????**



- ควบคุม the money supply
- ผลต่ออัตราแลกเปลี่ยน
- ธนาคารแห่งประเทศไทย ทำหน้าที่ควบคุมธนาคารพาณิชย์
- อัตราแลกเปลี่ยนเป็นตัวแปรทางเศรษฐกิจที่สำคัญในการประกอบธุรกิจฟาร์ม โดยเฉพาะการเข้าถึงทุนสำหรับการดำเนินงานและการลงทุนในปัจจุบันที่ต่าง ๆ **เพราะอะไร????**
- **การเพิ่มขึ้นของ Interest rate ส่งผลต่อมูลค่าที่ดินและอสังหาริมทรัพย์ และสะท้อนให้เห็นต้นทุนค่าเสียโอกาสในการลงทุนในฟาร์ม (ลงทุนอย่างอื่นให้ผลตอบแทนสูงกว่า)**

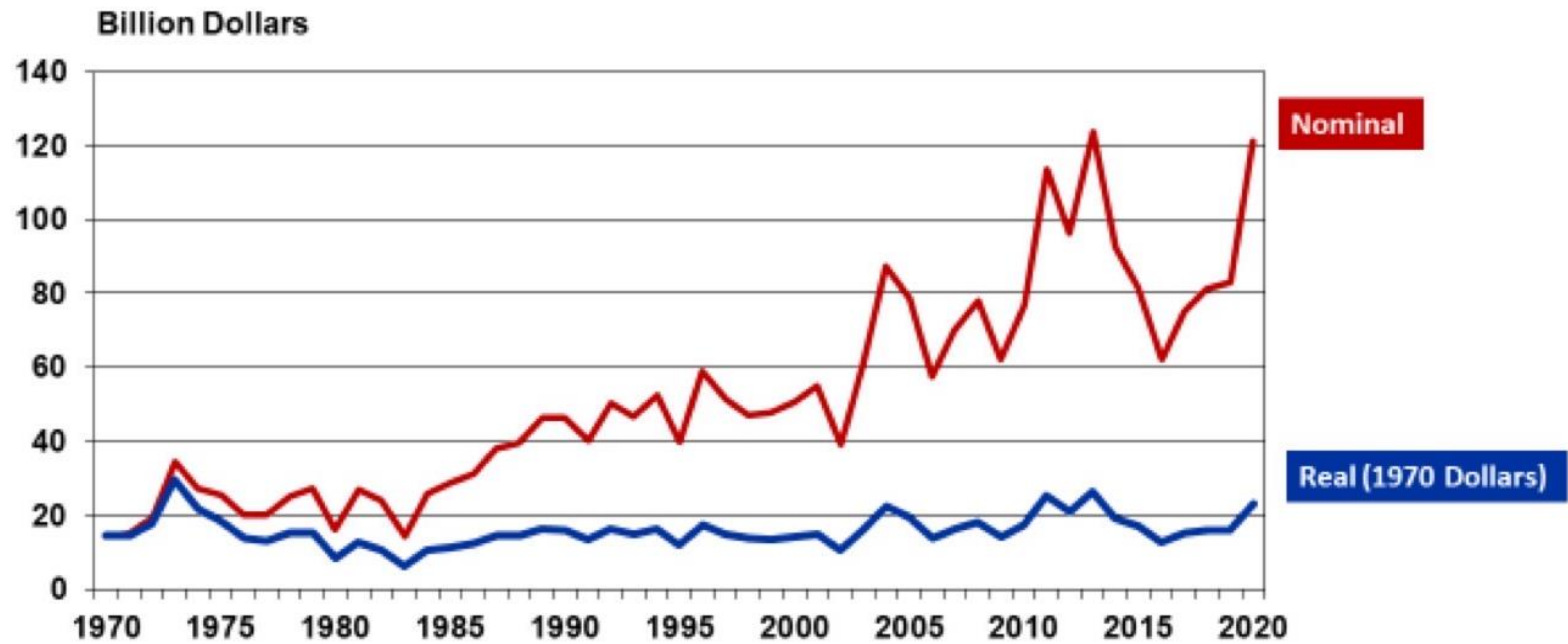


Year	Nominal	GDP price deflator (ปีฐาน 2020)	Real price
1970	1.33	19.1	6.96
1980	3.11	37.2	8.36
1990	2.28	56	4.07
2000	1.85	68.7	2.69
2010	5.18	84.6	6.12
2020	4.2	100	4.20

หมายเหตุ : ตัวเลขสมมติ

อำนาจซื้อของเกษตรกรผู้ผลิตลดลง โดยกำหนดให้ปีอ้างอิงอื่น ๆ คงที่

Figure 4: Nominal vs Real U.S. Net Farm Income



Source: ERS/USDA

อัตราเงินเฟ้อ
มีผลต่ออำนาจซื้อที่
แท้จริงของเกษตรกร

[การส่งออก \(bot.or.th\)](http://bot.or.th)



- มาตรการทางภาษี
- มาตรการการเพิ่มเสถียรภาพทางเศรษฐกิจ

- นโยบายรับซื้ออุดหนุนพืชผลทางการเกษตร
- นโยบายควบคุมราคาสินค้า
- นโยบายเพิ่มงานเพิ่มอาชีพ ลดปัญหาการว่างงาน และแรงงานนอกระบบ
- นโยบายลดอัตราดอกเบี้ยและคงอัตราภาษี
- นโยบายเพิ่มค่าแรงขั้นต่ำ

[นโยบายสำคัญของกระทรวงเกษตรและสหกรณ์ | กระทรวงเกษตรและสหกรณ์ \(moac.go.th\)](http://moac.go.th)