



เศรษฐศาสตร์เกษตร
และทรัพยากร
มหาวิทยาลัยเกษตรศาสตร์

Legal and Policy



Biological Hazards
 E. coli
 toxins mycotoxins
 hormones bacteria
 allergens
 parasites
 Campylobacter infection
Food Safety
 factory contaminants
HACCP
 infections
Physical Hazards
 Staphylococcus
Salmonella
 Clostridium perfringens Shigella
 virus
pesticides
 rotovirus
antibiotics
 Clostridium botulinum dioxins foreign bodies
 chemical residues
Listeria
 heavy metals
intoxication



“กรมปศุสัตว์เป็นหน่วยงานที่เกี่ยวข้องกับความปลอดภัยทางอาหาร (food safety) กำกับ ดูแล ความปลอดภัย ในการผลิตสินค้าปศุสัตว์ตลอดห่วงโซ่ ตั้งแต่ **วัตถุดิบอาหารสัตว์ โรงงานผลิต อาหารสัตว์ ฟาร์มเลี้ยงสัตว์ โรงฆ่าสัตว์ โรงแปรรูป ตลอดจนสถานที่จำหน่าย และการส่งออก** ซึ่ง ทุกขั้นตอนการผลิตต้องมีคุณภาพมาตรฐาน ตามที่กำหนดไว้ในกฎหมาย มาตรฐานสากล หรือ เว็อนไซของประเทศคู่ค้า เพื่อความปลอดภัยของผู้บริโภค สร้างความเชื่อมั่นให้แก่ผู้บริโภค ภายในประเทศ รวมถึงสร้างความเชื่อมั่นแก่ประเทศคู่ค้าการส่งออกผลิตภัณฑ์ปศุสัตว์”

พระราชบัญญัติที่เกี่ยวข้องโดยตรงกับกรมปศุสัตว์

พระราชบัญญัติโรคระบาดสัตว์ พ.ศ. ๒๕๕๘

พระราชบัญญัติควบคุมคุณภาพอาหารสัตว์ พ.ศ. ๒๕๕๘

พระราชบัญญัติป้องกันการทารุณกรรมและการจัดสวัสดิภาพสัตว์ พ.ศ. ๒๕๕๗

พระราชบัญญัติสถานพยาบาลสัตว์ พ.ศ. ๒๕๓๓ และฉบับที่แก้ไขเพิ่มเติม

พระราชบัญญัติควบคุมการฆ่าสัตว์เพื่อการจำหน่ายเนื้อสัตว์ พ.ศ. ๒๕๕๙

พระราชบัญญัติโรคพิษสุนัขบ้า พ.ศ. ๒๕๓๕

พระราชบัญญัติบำรุงพันธุ์สัตว์ พ.ศ. ๒๕๐๙

ข้อบังคับ ระเบียบกระทรวงการคลัง

กฎ ระเบียบ ประกาศ คำสั่ง และอื่นๆที่เกี่ยวข้อง

ที่มา: กรมปศุสัตว์ 2566. เข้าถึงเมื่อ 28.11.2566. ออนไลน์ <https://legal.dld.go.th/P15.html>

Suwanna Sayruamyat



- ตัวอย่างกฎหมายที่เกี่ยวข้อง**
- | | | |
|---|---|--|
| <ul style="list-style-type: none"> - พระราชบัญญัติ สหกรณ์ พ.ศ. 2542 แก้ไขเพิ่มเติม พ.ศ. 2562 - พระราชบัญญัติควบคุมคุณภาพอาหารสัตว์ พ.ศ. 2558 - พระราชบัญญัติสัตว์สัตว์พาหนะ พ.ศ. 2482 - พระราชบัญญัติโรคระบาดสัตว์ พ.ศ. 2558 - พระราชบัญญัติมาตรฐานสินค้าเกษตร 2551 - พระราชบัญญัติการสาธารณสุข พ.ศ. 2535 - พระราชบัญญัติวิชาชีพการสัตวแพทย์ พ.ศ. 2545 | <ul style="list-style-type: none"> - ประกาศนายทะเบียนสหกรณ์ เรื่อง หลักเกณฑ์และวิธีการกำหนดแผนดำเนินการเกี่ยวกับธุรกิจหรือกิจกรรมของสหกรณ์ที่จะจัดตั้ง - ประกาศนายทะเบียนสหกรณ์เรื่องความสัมพันธ์ของสมาชิกสมทบกับสหกรณ์หรือสมาชิกสหกรณ์ - ประกาศกรมปศุสัตว์ เรื่อง กำหนดท้องที่และชนิดสัตว์ที่ต้องทำเครื่องหมายประจำสัตว์และหลักเกณฑ์ วิธีการ และเงื่อนไขในการทำเครื่องหมายประจำตัวสัตว์ | <ul style="list-style-type: none"> - ประกาศกระทรวงเกษตรและสหกรณ์ เรื่อง กำหนดมาตรฐานสินค้าเกษตร : การปฏิบัติทางการเกษตรที่ดีสำหรับฟาร์มโคเนื้อ - ระเบียบกรมปศุสัตว์ว่าด้วยการขอรับและออกใบรับรองฟาร์มที่มีระบบการป้องกันโรคและการเลี้ยงสัตว์ที่เหมาะสม พ.ศ. 2560 |
|---|---|--|



เปิดขบวนการ "ค้าวัวเถื่อน" | TheEXIT



<https://youtu.be/VYRP6miLcvg?si=nCf0Qk-00nXIo5N2>



จับ ! แก๊งลักลอบขนเนื้อวัวเถื่อนผ่านชายแดนภาคใต้ หนักกว่า 10 ตัน

หมูเถื่อนสะท้อนหมูไทย ปัญหาส่วยแก้ไม่หาย

นายกรัฐมนตรีติดตามข้อสั่งการ

(12 พ.ย.66)

- กระทรวงเกษตรและสหกรณ์ - DSI**
- ให้เร่งรัดดำเนินการจับกุมผู้นำเข้าและเผาหมูเถื่อน
- สำนักงานป้องกันและปราบปรามการฟอกเงิน**
- ให้เร่งดำเนินการอายัดทรัพย์สินผู้ประกอบการที่กระทำความผิดโดยด่วน

หลังจากนั้นในวันที่ 14 พ.ย. ที่ผ่านมา กรมสอบสวนคดีพิเศษ (DSI) คุ่มตัว 2 พ่อลูก กลุ่มนายทุนผู้สั่งการนำเข้าหมูเถื่อน ที่ถูกออกหมายจับในข้อหาหลีกเลี่ยงภาษีอากร ตาม พ.ร.บ.ศุลกากร และ ชื้อหานำเข้าส่งออกสัตว์ หรือซากสัตว์ โดยไม่ได้รับอนุญาต ตาม พ.ร.บ.โรคระบาดสัตว์ เข้าสอบปากคำ หลังเดินทางกลับจากต่างประเทศ

ผู้ต้องหาทั้ง 2 คน ให้ข้อมูลว่า นำเข้าหมูเถื่อนมาตั้งแต่ปี 2564 เมื่อสินค้ามาถึงไทย ต้องเคลียร์กับเจ้าหน้าที่ หากไม่เคลียร์จะไม่ได้ออกจากท่าเรือแหลมฉบัง โดยค่าใช้จ่ายที่เขาวางตู้คอนเทนเนอร์ วันละ 3,000 บาท/วัน ดังนั้น ชิปปิ้งเอกชนก็ต้องนำเงินที่ได้รับจากนายทุน ไปเคลียร์กับเจ้าหน้าที่รัฐที่เกี่ยวข้อง

ทั้งนี้ ผู้ต้องหายอมจำนนจ่ายค่าเคลียร์ของดังกล่าวเพื่อให้จับและสินค้าจะได้นำส่งไปตามออเดอร์ต่างๆ ได้ ไม่อย่างนั้นสินค้าจะเน่าเสีย คุณภาพของเนื้อหมูก็จะลดลง ถึงแม้จะอยู่ในที่ที่มีอากาศเย็นก็มีการคายน้ำในเนื้อหมูได้ ทำให้ยิ่งปล่อยไว้นานวัน ก็จะทำให้มีแค่เสียกับเสีย



“เนื้อหมูในหนึ่งตู้คอนเทนเนอร์ ภาครัฐจะได้ภาษีในการนำเข้าปศุสัตว์ในอัตราพิภักศุลกากร 30% หรือ 40% ของมูลค่าสินค้าที่นำเข้า แต่เมื่อสำแดงเท็จ สำแดงอ้างเป็นภาษีอื่น ๆ หากเป็นสินค้าที่อยู่ในนโยบายส่งเสริมการลงทุน อาจทำให้การเสียภาษีเป็นศูนย์... ฉะนั้น หากอ้างเป็นสินค้าที่อยู่ในนโยบายส่งเสริมการลงทุนในคอนเทนเนอร์ตู้หนึ่ง จำนวน 25 ตัน หรือ 25,000 กิโลกรัม ก็จะเสียภาษีมูลค่าเพิ่ม หรือ VAT ประมาณ 3,000 กว่าบาทต่อ 1 ตู้เท่านั้น”

... มন্ত্রী อุดมพงษ์ ผู้สื่อข่าวรายการ ข่าว 3 มิติ



- แหล่งที่มา:
- อเมริกาใต้ เช่น บราซิล เปรู อาร์เจนตินา
 - EU เช่น เยอรมัน อิตาลี สเปน เนเธอร์แลนด์



ตลาดนัดโค-กระบือ โดยโค-กระบือที่ออกจากตลาดนัดต้องได้รับอนุญาตใน การเคลื่อนย้าย (ร.4) ก่อนทุกตัว



ประกาศ กองสารวัตรและกักกัน เรื่อง ระบบ (e-movement) ขัดข้อง ฉบับที่ 5



โหลดแบบฟอร์ม

แบบ ร.๕

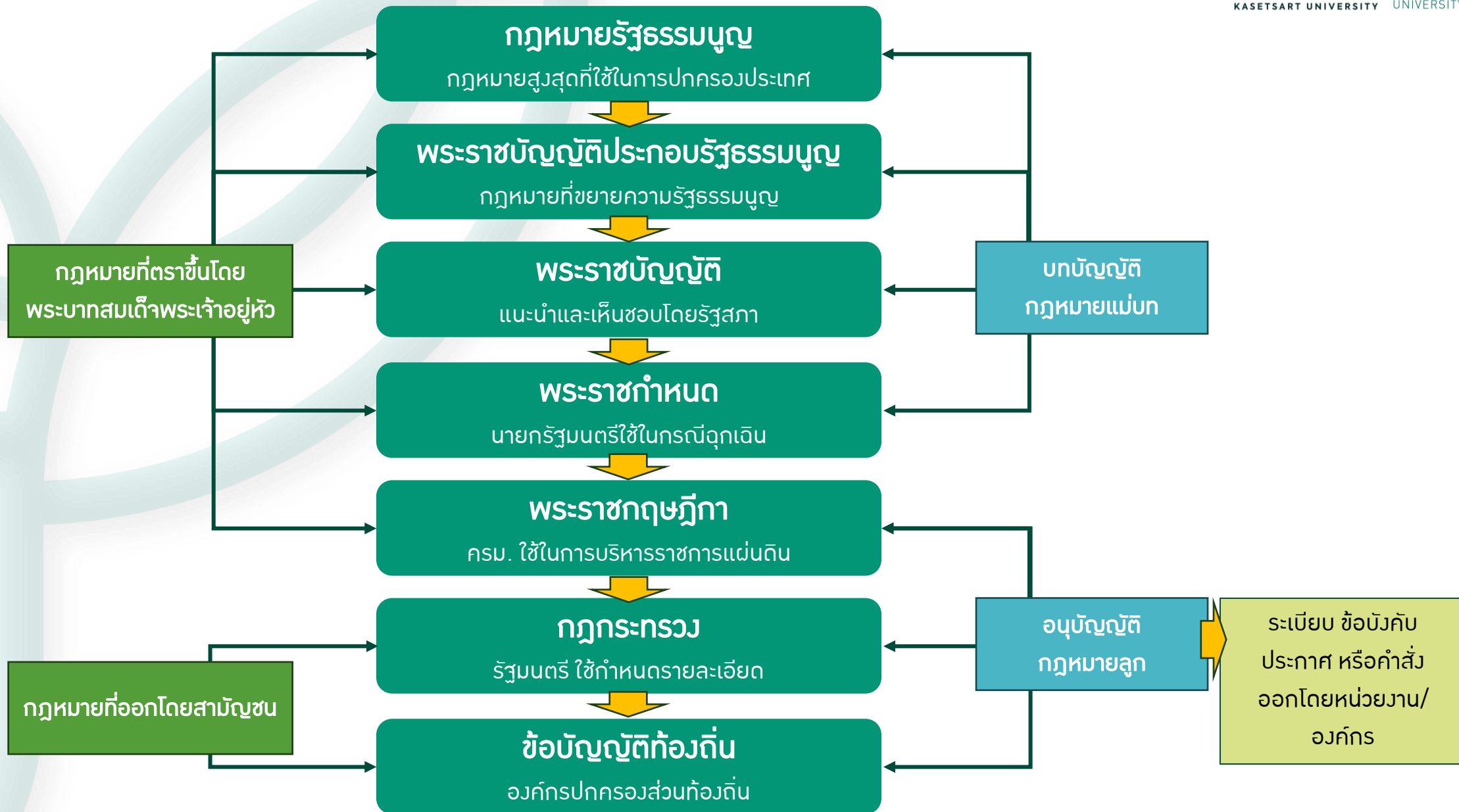
กรมปศุสัตว์

ใบอนุญาตนำหรือเคลื่อนย้ายสัตว์หรือซากสัตว์ภายในราชอาณาจักร

- แบบคำขออนุญาตนำหรือย้ายสัตว์หรือซากสัตว์ภายในราชอาณาจักร แบบ ร.๑
- ใบอนุญาตให้ย้ายสัตว์หรือซากสัตว์เฉพาะภายในเขตเกิดโรคระบาดหรือสงสัยว่ามีโรคระบาด แบบ ร.๓
- ใบอนุญาตนำหรือเคลื่อนย้ายสัตว์หรือซากสัตว์ภายในราชอาณาจักร แบบ ร.๕



ลำดับศักดิ์ของกฎหมาย



- พ.ร.บ. มาตรฐานสินค้าเกษตร พ.ศ. 2551
- พ.ร.บ. โรครบาดสัตว์ พ.ศ. 2558
- พ.ร.บ. สัตว์สัตว์พาหนะ พ.ศ. 2482
- พ.ร.บ. วิชาชีพการสัตวแพทย์ พ.ศ. 2545
- พ.ร.บ. วิชาชีพการสัตวบาล พ.ศ. 2565
- พ.ร.บ. การสาธารณสุข พ.ศ. 2535
- พ.ร.บ. ป้องกันการทารุณกรรมและจัดสวัสดิภาพสัตว์ พ.ศ. 2557

ประกาศกรมปศุสัตว์ เรื่อง กำหนดท้องที่และชนิดสัตว์ที่ต้องทำเครื่องหมายประจำสัตว์และหลักเกณฑ์ วิธีการ และเงื่อนไขในการทำเครื่องหมายประจำตัวสัตว์

- พ.ร.บ. คุ้มครองผู้บริโภค พ.ศ. 2522



- พ.ร.บ. บำรุงพันธุ์สัตว์ พ.ศ. 2509
- พ.ร.บ. ควบคุมคุณภาพอาหารสัตว์ พ.ศ. 2558
- พ.ร.บ. สุนัข พ.ศ. 2560
- พ.ร.ก. พักัดอัตราสุลาการ (ฉบับที่ 6) พ.ศ. 2559
 - หมวด 1 สัตว์มีชีวิต ผลิตภัณฑ์จากสัตว์ รัญพืช
- พ.ร.ก. การประมง พ.ศ.2558, (ฉบับที่ 2) พ.ศ. 2560
- ประกาศคณะกรรมการกลางว่าด้วยสินค้าและบริการ ปี 2564
 - หมวดปัจจัยทางการเกษตร: กาก DDGS หัวอาหารสัตว์ อาหารสัตว์
 - หมวดสินค้าเกษตรที่สำคัญ: ข้าวเปลือก ข้าวสาร ข้าวสาลี ข้าวอาร์เลย์ ข้าวโพด มันสำปะหลังและผลิตภัณฑ์
 - หมวดอาหาร: ไข่ไก่ นมผง แป้งสาลี สุกร เนื้อสุกร

- พ.ร.บ. โรงงาน พ.ศ. 2535
- พ.ร.บ. ควบคุมการฆ่าสัตว์และจำหน่ายเนื้อสัตว์ พ.ศ. 2559

- พ.ร.บ. สุลาการ พ.ศ. 2560
- พ.ร.ก. พักัดอัตราสุลาการ (ฉบับที่ 6) พ.ศ. 2559
 - หมวด 1 สัตว์มีชีวิต ผลิตภัณฑ์จากสัตว์ รัญพืช
- พ.ร.บ. ว่าด้วยราคาสินค้าและบริการ พ.ศ. 2542
 - หมวด 3 การกำหนดราคาสินค้าและบริการ
 - กำหนดราคา แจ้งปริมาณ คุณภาพ บกวลโทษการกักตุน ฯลฯ

- ประกาศคณะกรรมการว่าด้วยฉลาก
 - เรื่อง ลักษณะของฉลากสินค้าที่ควบคุมฉลาก พ.ศ. 2541
 - เรื่อง ให้บอแรกซ์เป็นสินค้าที่ควบคุมฉลาก

- พระราชบัญญัติ สหกรณ์ พ.ศ. 2542 แก้ไขเพิ่มเติม พ.ศ. 2562
- พระราชบัญญัติการสาธารณสุข พ.ศ. 2535
- พระราชบัญญัติแก้ไขเพิ่มเติมประมวลกฎหมายแพ่งและพาณิชย์ (ฉบับที่ 23) พ.ศ.2565 เรื่องแก้กฎหมาย บริษัทจำกัด

- พ.ร.บ. โคนมและผลิตภัณฑ์นม พ.ศ.2551
- พ.ร.บ. ภาษีที่ดินและสิ่งปลูกสร้าง พ.ศ. 2562

ANIMAL EPIDEMICS ACT, B.E. 2558

ส่วนที่ ๓
เขตโรคระบาด



กฎกระทรวง



ระเบียบกระทรวงเกษตรและสหกรณ์



ประกาศกระทรวงเกษตรและสหกรณ์



ระเบียบกรมปศุสัตว์



ประกาศกรมปศุสัตว์



ประกาศกรมปศุสัตว์ เรื่อง ชะลอการนำเข้าหรือนำผ่านราชอาณาจักร



กฎหมายอนบัญญัติตามพระราชบัญญัติโรคระบาดสัตว์ Version ภาษาอังกฤษ



กฎหมายอื่นๆ ที่เกี่ยวข้อง



ข้อหารือ



สรุปสาระสำคัญของพระราชบัญญัติโรคระบาดสัตว์ พ.ศ. ๒๕๕๘

มาตรา ๒๐ ในกรณีที่สัตวแพทย์เห็นว่า โรคระบาดที่ตรวจพบในท้องที่ที่รับผิดชอบจะระบาดออกไป หรือท้องที่อื่นที่ติดต่อกับท้องที่นั้นจะระบาดเข้ามา และท้องที่ที่รับผิดชอบนั้นยังไม่มีประกาศให้เป็นเขตโรคระบาด หรือเขตเฝ้าระวังโรคระบาดตามมาตรา ๒๑ ให้สัตวแพทย์มีอำนาจประกาศกำหนดเขตโรคระบาดชั่วคราวในท้องที่ที่รับผิดชอบมีรัศมีไม่เกินห้ากิโลเมตรจากที่ที่ตรวจพบโรคระบาดนั้น และให้ระบุนิตของสัตว์และโรคระบาด รวมทั้งสัตว์และซากสัตว์ที่ห้ามเคลื่อนย้ายไว้ในประกาศด้วย

ประกาศตามวรรคหนึ่ง ให้ใช้บังคับได้สามสิบวันนับแต่วันประกาศและให้ปิดไว้ ณ สำนักงานเขต ที่ว่าการอำเภอ ที่ทำการองค์การบริหารส่วนตำบล สำนักงานเทศบาล ที่ทำการกำนัน ที่ทำการผู้ใหญ่บ้าน และที่ชุมนุมชนภายในท้องที่นั้น

มาตรา ๒๑ ในท้องที่จังหวัดใดมีหรือสงสัยว่ามีโรคระบาด ให้ผู้ว่าราชการจังหวัดมีอำนาจประกาศกำหนดท้องที่จังหวัดนั้นทั้งหมดหรือบางส่วนเป็นเขตโรคระบาด หรือเขตเฝ้าระวังโรคระบาด แล้วแต่กรณี และให้ระบุนิตของสัตว์และโรคระบาด รวมทั้งสัตว์และซากสัตว์ที่ห้ามเคลื่อนย้ายไว้ในประกาศด้วย

ประกาศตามวรรคหนึ่ง ให้ปิดไว้ ณ ศาลากลางจังหวัด ศาลาว่าการกรุงเทพมหานคร ศาลาว่าการเมืองพัทยา สำนักงานเขต ที่ว่าการอำเภอ ที่ทำการองค์การบริหารส่วนจังหวัด ที่ทำการองค์การบริหารส่วนตำบล สำนักงานเทศบาล ที่ทำการกำนัน ที่ทำการผู้ใหญ่บ้าน ที่ชุมนุมชนภายในท้องที่นั้น และที่ทำการองค์การปกครองส่วนท้องถิ่นอื่นที่มีกฎหมายจัดตั้ง

มาตรา ๒๒ เมื่อได้ประกาศกำหนดเขตโรคระบาดชั่วคราวตามมาตรา ๒๐ หรือประกาศกำหนดเขตโรคระบาดหรือเขตเฝ้าระวังโรคระบาดตามมาตรา ๒๑ ห้ามมิให้ผู้ใดเคลื่อนย้ายสัตว์หรือซากสัตว์ ตามที่กำหนดในประกาศดังกล่าว เข้า ออก ผ่าน หรือภายในเขตนั้น เว้นแต่ได้รับอนุญาตเป็นหนังสือจากสัตวแพทย์ผู้มีหน้าที่รับผิดชอบประจำเขตนั้นทุกครั้งที่มีการเคลื่อนย้าย

มาตรา ๒๓ ภายในเขตโรคระบาด หรือเขตเฝ้าระวังโรคระบาดตามมาตรา ๒๑ เมื่อสามารถควบคุมโรคระบาดนั้นในเขตโรคระบาดได้ หรือไม่มีเหตุอันควรสงสัยว่ามีโรคระบาดนั้นในเขตเฝ้าระวังโรคระบาด แล้วแต่กรณี ให้ผู้ว่าราชการจังหวัดสั่งยกเลิกประกาศเขตโรคระบาดหรือเขตเฝ้าระวังโรคระบาด โดยเร็ว และปิดประกาศให้ประชาชนในท้องที่นั้นทราบ

หน้า ๑๔
เล่ม ๑๔๐ ตอนพิเศษ ๒๙๐ ง ราชกิจจานุเบกษา ๒๐ พฤศจิกายน ๒๕๖๖

ประกาศกรมปศุสัตว์

เรื่อง ชะลอการนำเข้าหรือนำผ่านราชอาณาจักรซึ่งสุกร หมูป่า หรือซากสุกร ซากหมูป่า
จากสาธารณรัฐอิตาลี
พ.ศ. ๒๕๖๖

สืบเนื่องจากประกาศกรมปศุสัตว์ เรื่อง ชะลอการนำเข้าหรือนำผ่านราชอาณาจักร ซึ่งสุกร หมูป่า หรือซากสุกร ซากหมูป่า จากสาธารณรัฐอิตาลี พ.ศ. ๒๕๖๖ ลงวันที่ ๒๗ กรกฎาคม ๒๕๖๖ ประกาศในราชกิจจานุเบกษา เมื่อวันที่ ๔ สิงหาคม ๒๕๖๖ มีผลใช้บังคับได้เป็นระยะเวลาเก้าสิบวัน นับตั้งแต่วันที่ ๖ สิงหาคม ๒๕๖๖ นั้น สิ้นสุดการใช้บังคับในวันที่ ๔ พฤศจิกายน ๒๕๖๖ แต่อย่างไรก็ตาม ยังมีการรายงานการระบาดของโรคคอตีบแอฟริกาในสุกร (African Swine Fever : ASF) ในพื้นที่ของสาธารณรัฐอิตาลี จากองค์การสุขภาพสัตว์โลก (World Organisation for Animal Health : WOAH) ซึ่งโรคระบาดสัตว์ดังกล่าวสามารถแพร่กระจายไปอย่างกว้างขวางได้ โดยมีสาเหตุสำคัญมาจากการเคลื่อนย้ายสัตว์ป่วยหรือสัตว์ที่เป็นพาหะนำโรคหรือซากของสัตว์ซึ่งป่วยหรือตาย โดยโรคระบาดสัตว์ดังกล่าวไปยังท้องที่ต่าง ๆ และเพื่อเป็นการป้องกันไม่ให้เกิดโรคระบาดสัตว์ดังกล่าวแพร่กระจายเข้ามา ซึ่งจะส่งผลกระทบต่ออุตสาหกรรมเลี้ยงสุกรและหมูป่าในประเทศ

อาศัยอำนาจตามความในมาตรา ๖ วรรคหนึ่ง และมาตรา ๓๓ แห่งพระราชบัญญัติโรคระบาดสัตว์ พ.ศ. ๒๕๕๘ อธิบดีกรมปศุสัตว์จึงออกประกาศไว้ ดังต่อไปนี้

ข้อ ๑ ให้ชะลอการนำเข้าหรือนำผ่านราชอาณาจักรซึ่งสุกร หมูป่า หรือซากสุกร ซากหมูป่า ที่มีแหล่งกำเนิดจากสาธารณรัฐอิตาลี

ข้อ ๒ ประกาศฉบับนี้ให้มีผลใช้บังคับได้เป็นเวลาเก้าสิบวันนับตั้งแต่วันที่ถัดจากวันประกาศในราชกิจจานุเบกษาเป็นต้นไป

ประกาศ ณ วันที่ ๑๓ พฤศจิกายน พ.ศ. ๒๕๖๖
สมชวน รัตนมังคลานนท์
อธิบดีกรมปศุสัตว์

หน้า ๗
เล่ม ๑๔๐ ตอนพิเศษ ๑๒๑ ง ราชกิจจานุเบกษา ๒๕ พฤษภาคม ๒๕๖๖

ประกาศกรมปศุสัตว์

เรื่อง ชะลอการนำเข้าหรือนำผ่านราชอาณาจักรซึ่งโค กระบือ หรือซากโค ซากกระบือ
จากสาธารณรัฐแห่งสหภาพเมียนมาร์
พ.ศ. ๒๕๖๖

สืบเนื่องจากประกาศกรมปศุสัตว์ เรื่อง ชะลอการนำเข้าหรือนำผ่านราชอาณาจักรซึ่งโค กระบือ หรือซากโค ซากกระบือ จากสาธารณรัฐแห่งสหภาพเมียนมาร์ พ.ศ. ๒๕๖๖ ลงวันที่ ๒๔ กุมภาพันธ์ ๒๕๖๖ ประกาศในราชกิจจานุเบกษา เมื่อวันที่ ๑ มีนาคม ๒๕๖๖ ซึ่งมีผลใช้บังคับได้เป็นเวลาเก้าสิบวันนับตั้งแต่วันที่ ๑ มีนาคม ๒๕๖๖ นั้น จะสิ้นสุดการใช้บังคับในวันที่ ๒๙ พฤษภาคม ๒๕๖๖ แต่อย่างไรก็ตาม ยังมีรายงานการระบาดของโรคปากและเท้าเปื่อย (Foot and Mouth Disease : FMD) ในพื้นที่ของสาธารณรัฐแห่งสหภาพเมียนมาร์ จากองค์การสุขภาพสัตว์โลก (World Organisation for Animal Health : WOAH) ซึ่งโรคระบาดสัตว์ดังกล่าวสามารถแพร่กระจายไปอย่างกว้างขวางได้ โดยมีสาเหตุสำคัญมาจากการเคลื่อนย้ายสัตว์ป่วยหรือสัตว์ที่เป็นพาหะนำโรคหรือซากของสัตว์ซึ่งป่วยหรือตายโดยโรคระบาดสัตว์ดังกล่าวไปยังท้องที่ต่าง ๆ และเพื่อเป็นการป้องกันไม่ให้เกิดโรคระบาดสัตว์ดังกล่าวแพร่กระจายเข้ามา ซึ่งจะส่งผลกระทบต่อการค้าเลี้ยงโคและกระบือในประเทศ

อาศัยอำนาจตามความในมาตรา ๖ วรรคหนึ่ง และมาตรา ๓๓ แห่งพระราชบัญญัติโรคระบาดสัตว์ พ.ศ. ๒๕๕๘ อธิบดีกรมปศุสัตว์ จึงออกประกาศไว้ ดังต่อไปนี้

ข้อ ๑ ให้ชะลอการนำเข้าหรือนำผ่านราชอาณาจักรซึ่งโค กระบือ หรือซากโค ซากกระบือ ที่มีแหล่งกำเนิดจากสาธารณรัฐแห่งสหภาพเมียนมาร์

ข้อ ๒ ประกาศฉบับนี้ให้มีผลใช้บังคับได้เป็นเวลาเก้าสิบวันนับตั้งแต่วันที่ ๓๐ พฤษภาคม ๒๕๖๖ เป็นต้นไป

ประกาศ ณ วันที่ ๑๕ พฤษภาคม พ.ศ. ๒๕๖๖
สมชวน รัตนมังคลานนท์
อธิบดีกรมปศุสัตว์

การฆ่าสัตว์ และการจำหน่ายเนื้อสัตว์

ตาม พ.ร.บ. ควบคุมการฆ่าสัตว์เพื่อการค้า พ.ศ. 2559

ฆ่าสัตว์เถื่อน ฆ่าหลังบ้าน ผิดกฎหมาย !!

<p>มาตรา 15 ประกอบกิจการฆ่าสัตว์ โดยไม่ได้รับอนุญาต</p> <p>ความผิดตามมาตรา 56</p> <p>จำคุกไม่เกิน 3 ปี ปรับไม่เกิน 200,000 บาท หรือทั้งจำทั้งปรับ</p>	<p>มาตรา 39 วรรคหนึ่ง ฆ่าสัตว์นอกโรงฆ่าสัตว์ เพื่อการค้า</p> <p>ความผิดตามมาตรา 56</p> <p>จำคุกไม่เกิน 3 ปี ปรับไม่เกิน 200,000 บาท หรือทั้งจำทั้งปรับ</p>
--	---

มาตรา 31 ไม่แจ้งชนิดและจำนวนสัตว์ที่จะฆ่า แหล่งที่มาของสัตว์ที่จะฆ่า และชื่อของโรงฆ่าสัตว์ต่อพนักงานท้องถิ่น

ความผิดตามมาตรา 60

ปรับเรียงตามรายตัวของสัตว์

1. โค/กระบือ ตัวละไม่เกิน 50,000 บาท
2. แพะ แกะ สุกร นกกระเจ๊กเทศ ตัวละไม่เกิน 20,000 บาท
3. ไก่ เป็ด ห่าน ตัวละไม่เกิน 1,000 บาท
4. สัตว์อื่น ตัวละไม่เกิน 20,000 บาท

พ่อค้าแม่ค้าที่จำหน่ายเนื้อต้องมีเอกสารอะไรบ้าง?

<p>1. ใบอนุญาตทำการค้าหรือหากำไรในลักษณะคนกลางซึ่งขายสัตว์ (ส.10/1)</p>	<p>จำคุกไม่เกิน 1 ปี ปรับไม่เกิน 20,000 บาท หรือทั้งจำทั้งปรับ</p>
<p>2. ใบเอกสารอนุญาตเคลื่อนย้ายสัตว์หรือซากสัตว์ (ส.3 หรือ ส.4)</p>	<p>จำคุกไม่เกิน 2 ปี ปรับไม่เกิน 40,000 บาท หรือทั้งจำทั้งปรับ</p>
<p>3. ใบรับรองให้จำหน่ายเนื้อสัตว์ (ส.น.) มาจากโรงฆ่าสัตว์</p>	<p>จำคุกไม่เกิน 1 ปี ปรับไม่เกิน 100,000 บาท หรือทั้งจำทั้งปรับ</p>

ส.10/1 ติดต่อกำกับใบอนุญาตที่สำนักงานปศุสัตว์อำเภอ หรือสำนักงานปศุสัตว์จังหวัดเชียงราย
ค่าธรรมเนียม ขายอยู่กับที่ 100 บาท ขายตามตลาดนัดหรือบ้านจังหวัด 290 บาท



สารเร่งเนื้อแดงกลุ่มเบต้า อะโกนิสต์ (B-agonist) จัดอยู่ในกลุ่มของ Adrenergic drug หรือ Sympathomimetic drug มีฤทธิ์กระตุ้นการทำงานของหัวใจ ขยายหลอดเลือด สลายไขมัน เพิ่มระดับกลูโคสในเส้นเลือด จึงมีการนำมาใช้ในการเลี้ยงสัตว์ **เพื่อลดการสะสมไขมัน และเพิ่มการเจริญเติบโตของกล้ามเนื้อ** แต่สารแรกโตปามีน เป็นสารกลุ่มเบต้า อะโกนิสต์ที่ถูกพัฒนาออกฤทธิ์เฉพาะในส่วนของการสลายไขมัน และเพิ่มกล้ามเนื้อ ดังนั้น จึงมีการขึ้นทะเบียนยา และนำมาใช้อย่างถูกต้องกฎหมายในประเทศ เช่น ประเทศสหรัฐอเมริกา และแคนาดา โดยมีการใช้ผสมอาหารในขนาด 20 ppm และสามารถใช้ได้โดยไม่มีระยะหยุดยา

- โครงการมาตรฐานอาหารระหว่างประเทศ (Codex Alimentarius Commission: CAC) ได้กำหนดค่าระดับปริมาณสารพิษตกค้างสูงสุดในอาหารของสารแรกโตปามีนในเนื้อสัตว์ได้ 10 ppb ตับ 40 ppb และไต 90 ppb

1. สามารถลดต้นทุนการผลิตสุกร จากการลงทุนต้นพันธุ์สัตว์และสูตรอาหาร
2. เพิ่มประสิทธิภาพการใช้อาหาร
3. เพิ่มปริมาณเนื้อแดงสุกร
4. แก้ปัญหาการใช้สารเร่งเนื้อแดงแบบผิดกฎหมาย

ผลดี

ผลเสีย

1. มีการตกค้างในเนื้อสัตว์ และอวัยวะภายใน ถึงแม้ว่าจะมีค่าสูงสุดที่ยอมรับได้ แต่ก็ไม่ใช่ที่ยอมรับจากสังคม
2. ลดการแข่งขันด้านพันธุ์สัตว์
3. ลดการแข่งขันด้านอาหาร
4. มีปัญหากับกลุ่มประเทศคู่ค้า เช่น สหภาพยุโรป ซึ่งเป็นคู่ค้าหลัก

สารเร่งเนื้อแดง ผู้บริโภคได้รับอันตราย คนขายติดคุก!!

อันตรายต่อผู้บริโภค

- ทำให้หัวใจทำงานหนัก เส้นเลือดอุดตัน
- อันตรายสูงกับคนที่ป่วยโรคหัวใจ ความดัน และเบาหวาน
- ทำให้เรื้อกรอาหาร กล้ามเนื้อกระดูก มือสั่น ปวดหัว วิงเวียนศีรษะ กระวนกระวาย และคลื่นไส้อาเจียนได้
- มีผลกระทบต่อหญิงมีครรภ์

สารในกลุ่มนี้บางชนิดเป็นสารก่อให้เกิด **เนื้องอกและมะเร็ง**

สารเร่งเนื้อแดงกลุ่มเบต้าอะโกนิสต์ เป็นสารต้องห้ามใช้ผสมในอาหารสัตว์ ผู้ฝ่าฝืนมีความผิดและต้องโทษ **จำคุกไม่เกิน 3 ปี หรือ ปรับไม่เกิน 60,000 บาท หรือ ทั้งจำทั้งปรับ**

ที่มา: กลุ่มเผยแพร่และประชาสัมพันธ์ สำนักงานเลขาธิการกรม รมปศุสัตว์

www.did.go.th

จัดทำโดย ศูนย์เทคโนโลยีสารสนเทศและการสื่อสาร รมปศุสัตว์



ประกาศกระทรวงสาธารณสุข
(ฉบับที่ ๒๖๕) พ.ศ. ๒๕๔๖
เรื่อง มาตรฐานอาหารที่มีการปนเปื้อนสารเคมีกลุ่มเบต้าอะโกนิสต์

ด้วยปรากฏว่ามีการนำสารเคมีกลุ่มเบต้าอะโกนิสต์ซึ่งช่วยในการขยายหลอดลม แก้อาการหอบหืดในมนุษย์ ไปใช้ในวงการผลิตอาหารอันเป็นการใช้ที่ผิดวัตถุประสงค์ เช่น ใช้เพื่อลดไขมันและเพิ่มปริมาณเนื้อแดงในสุกร เป็นต้น ดังนั้นเพื่อเป็นการป้องกันอันตรายต่อสุขภาพของผู้บริโภค จึงจำเป็นต้องกำหนดมาตรฐานอาหารที่มีการปนเปื้อนสารเคมีกลุ่มเบต้าอะโกนิสต์

อาศัยอำนาจตามความในมาตรา ๕ และมาตรา ๖ (๓) และ (๕) แห่งพระราชบัญญัติอาหาร พ.ศ. ๒๕๒๒ อันเป็นพระราชบัญญัติที่มีบทบัญญัติบางประการเกี่ยวกับการจำกัดสิทธิและเสรีภาพของบุคคล ซึ่งมาตรา ๒๕ ประกอบกับมาตรา ๓๕ มาตรา ๔๔ และมาตรา ๕๐ ของรัฐธรรมนูญแห่งราชอาณาจักรไทย บัญญัติให้กระทำได้

ข้อ ๑ ให้อาหารทุกชนิดมีมาตรฐานโดยตรวจไม่พบการปนเปื้อนสารเคมีกลุ่มเบต้าอะโกนิสต์ (β -Agonist) และเกลือของสารกลุ่มนี้ รวมถึงสารในกระบวนการสร้างและสลาย (metabolites) ของสารดังกล่าวด้วย

การตรวจวิเคราะห์การปนเปื้อนสารเคมีตามวรรคหนึ่ง ให้เป็นไปตามหลักเกณฑ์เงื่อนไข และวิธีการตรวจวิเคราะห์ทางวิชาการที่สำนักงานคณะกรรมการอาหารและยาประกาศ โดยความเห็นชอบของคณะกรรมการอาหาร



ประกาศกระทรวงสาธารณสุข (ฉบับที่ 269) พ.ศ. 2546



เศรษฐศาสตร์เกษตร
และทรัพยากร
มหาวิทยาลัยเกษตรศาสตร์

Policy & Regulation



Biological Hazards
 E. coli
 toxins mycotoxins
 hormones bacteria
 allergens
 parasites
 Campylobacter infection
Food Safety
 factory contaminants
HACCP
 infections
Physical Hazards
 Staphylococcus
Salmonella
 Clostridium perfringens Shigella
pesticides
 rotovirus
antibiotics
 Clostridium botulinum dioxins foreign bodies
 chemical residues
Listeria heavy metals
intoxication



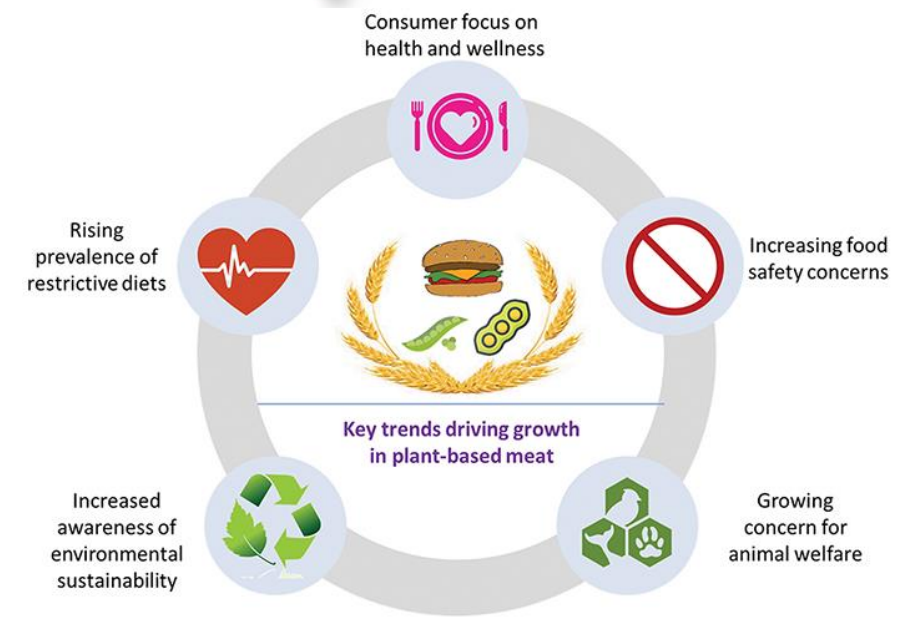
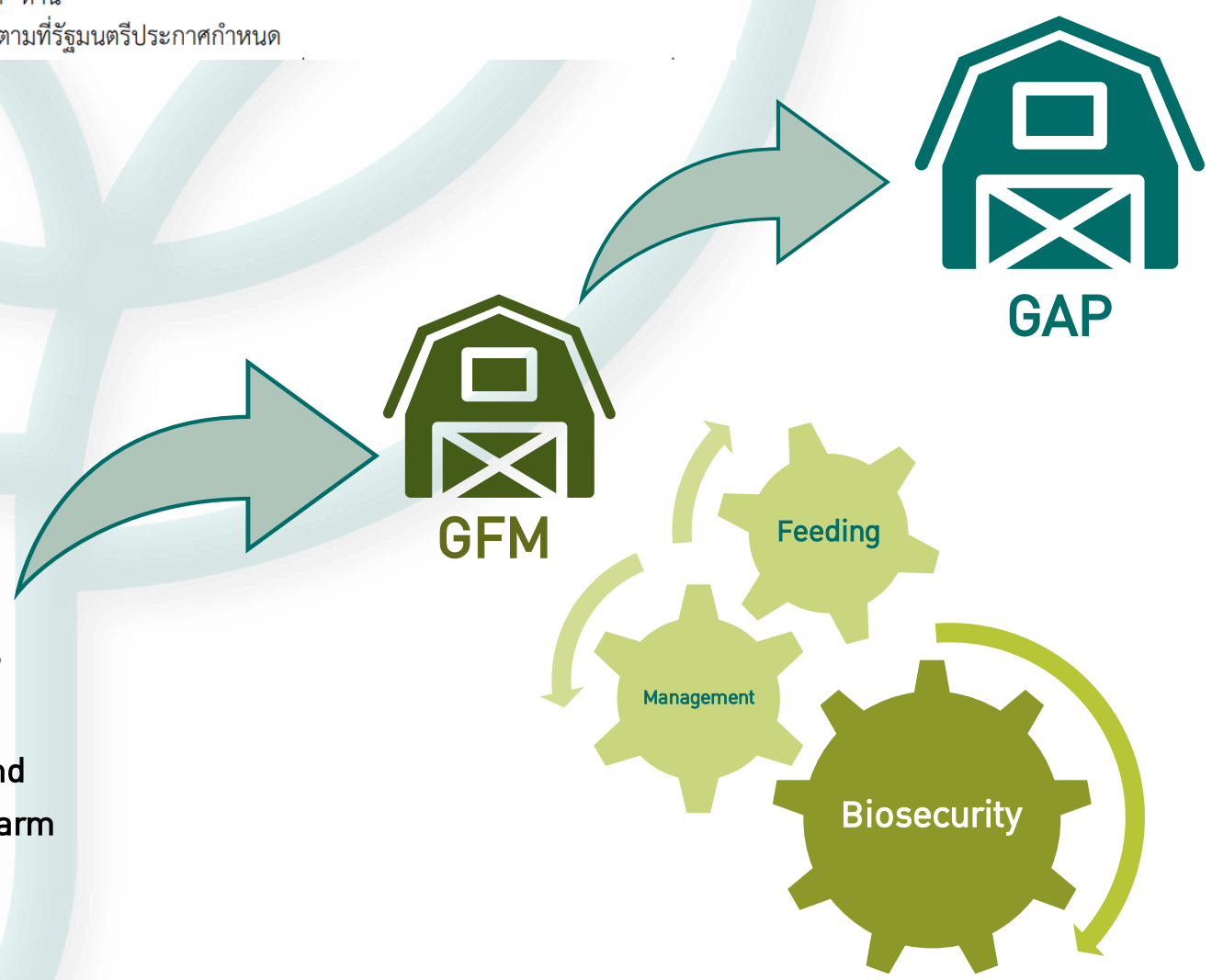
- Food Safety
- From Farm to Table
- Sustainability



มาตรา ๗ เพื่อประโยชน์ในการป้องกันและควบคุมโรคระบาด ให้เจ้าของสัตว์ ดังต่อไปนี้ ปฏิบัติตามระบบการป้องกันและควบคุมโรคระบาด

- (๑) ช้าง ม้า โค กระบือ แพะ แกะ กวาง สุกร หมูป่า
- (๒) สุนัข แมว
- (๓) นก ไก่ เป็ด ห่าน
- (๔) สัตว์ชนิดอื่นตามที่รัฐมนตรีประกาศกำหนด

Backyard and small holder farm





มาตรฐานสินค้าเกษตร
มกษ. 6400-2555

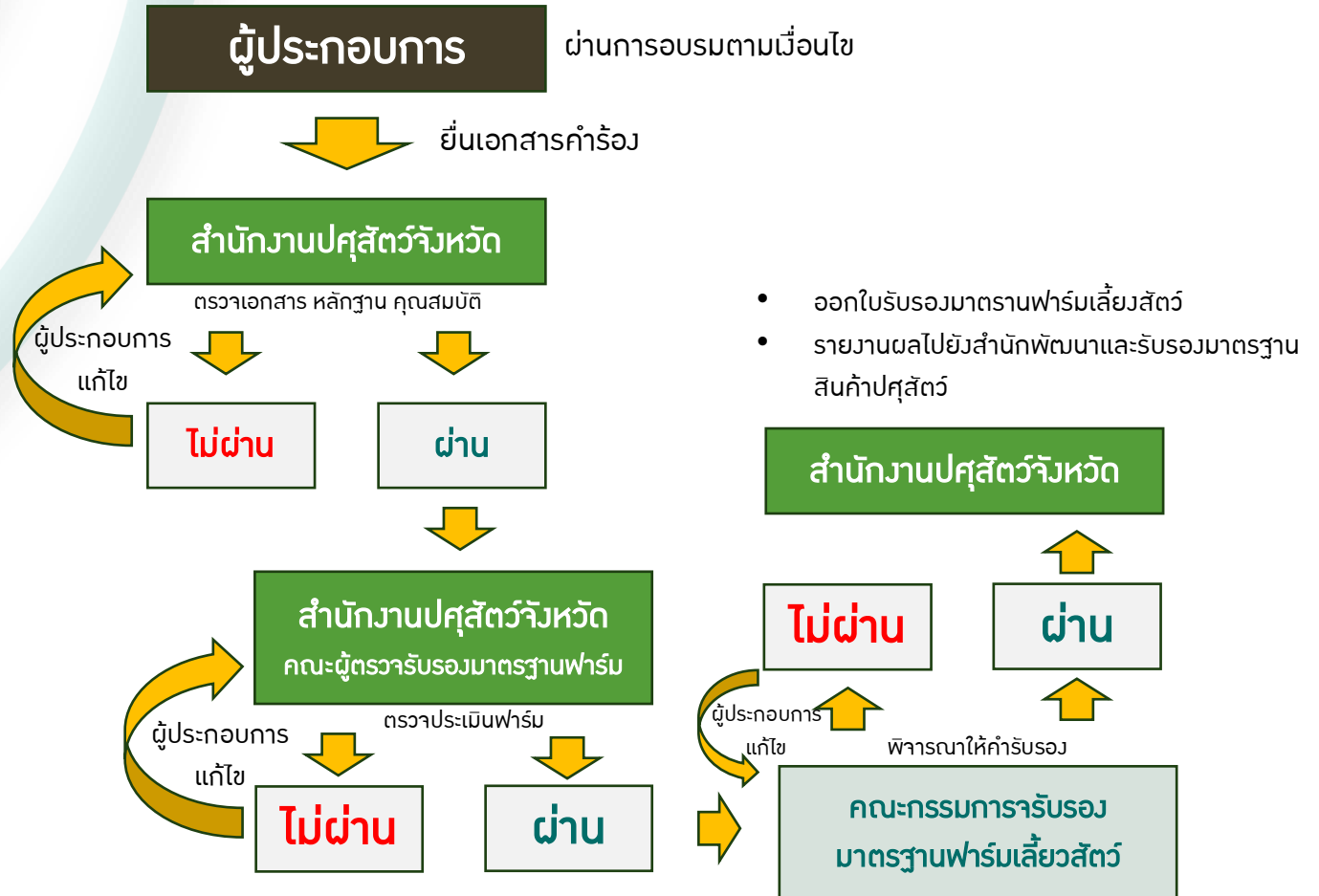
THAI AGRICULTURAL STANDARD
TAS 6400-2012

การปฏิบัติทางการเกษตรที่ดีสำหรับ ฟาร์มโคเนื้อ

GOOD AGRICULTURAL PRACTICE FOR BEEF CATTLE FARM

สำนักงานมาตรฐานสินค้าเกษตรและอาหารแห่งชาติ
กระทรวงเกษตรและสหกรณ์
50 ถนนพหลโยธิน เขตจตุจักร กรุงเทพฯ 10900
โทรศัพท์ 0 2561 2277 โทรสาร 0 2561 3357
www.acfs.go.th

ประกาศในราชกิจจานุเบกษา ฉบับประกาศและงานทั่วไป เล่ม 130 ตอนพิเศษ 14 ง
วันที่ 30 มกราคม พุทธศักราช 2556



ความแตกต่างระหว่าง
"บริษัทจำกัด - ห้างหุ้นส่วนจำกัด - ห้างหุ้นส่วนสามัญนิติบุคคล"

บริษัทจำกัด	ห้างหุ้นส่วนจำกัด	ห้างหุ้นส่วนสามัญนิติบุคคล
ผู้ถือหุ้นตั้งแต่ 2 คนขึ้นไป	ผู้ถือหุ้นตั้งแต่ 2 คนขึ้นไป	ผู้ถือหุ้นตั้งแต่ 2 คนขึ้นไป
แบ่งทุนละเท่าๆ กัน หุ้นราคาไม่น้อยกว่า หุ้นละ 5 บาท ต่อ 1 หุ้น ทุนขั้นต่ำ 15 บาท	ไม่มีกำหนด ทุนขั้นต่ำ	ไม่มีกำหนด ทุนขั้นต่ำ
ผู้ถือหุ้นทุกคนรับผิดชอบในหนี้สินกิจการ เฉพาะในส่วนที่ต้องชำระเงินทุนตามค่าหุ้นที่ได้จดทะเบียนไว้เท่านั้น	ผู้ถือหุ้นมี 2 แบบคือ 1) จำกัดความรับผิดชอบ คือรับผิดชอบตามเงินลงทุน 2) ไม่จำกัดความรับผิดชอบ คือรับผิดชอบหนี้สินทั้งหมด	ร่วมรับผิดชอบหนี้สินของกิจการอย่างไม่จำกัด

#InflowAccount มีคำตอบ

มาตรา ๖ ให้ยกเลิกความในมาตรา ๑๐๙๗ แห่งประมวลกฎหมายแพ่งและพาณิชย์ ซึ่งแก้ไขเพิ่มเติมโดยพระราชบัญญัติแก้ไขเพิ่มเติมประมวลกฎหมายแพ่งและพาณิชย์ (ฉบับที่ ๑๘) พ.ศ. ๒๕๕๑ และให้ใช้ความต่อไปนี้แทน

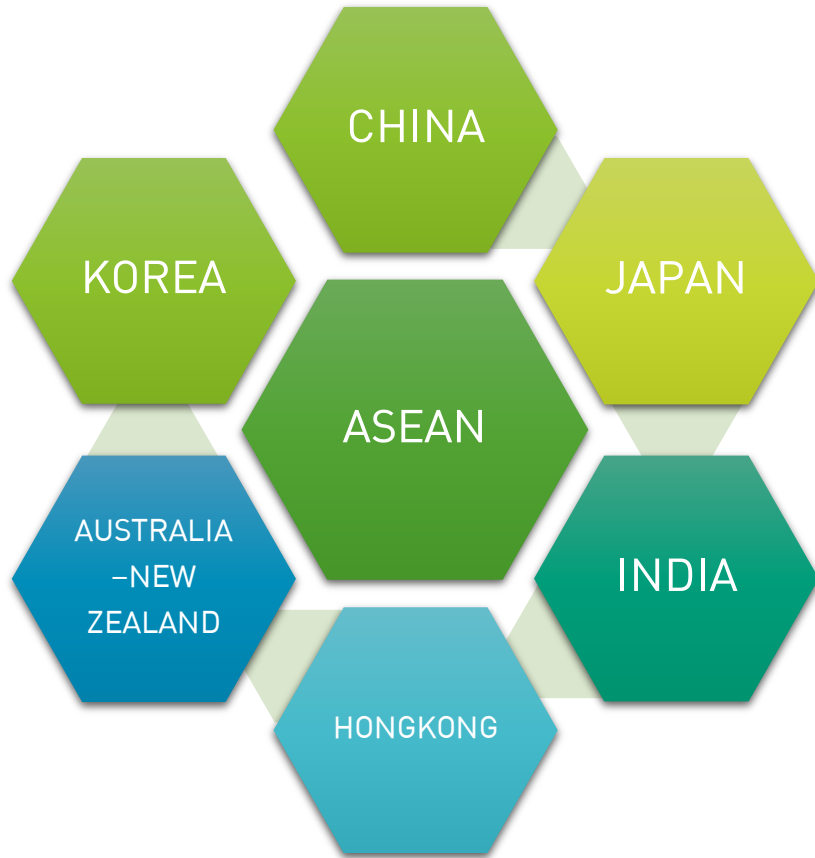
"มาตรา ๑๐๙๗ บุคคลใด ๆ ตั้งแต่สองคนขึ้นไปจะเริ่มกิจการและตั้งเป็นบริษัทจำกัดก็ได้ โดยเข้าชื่อกันทำหนังสือบริคณห์สนธิ และกระทำการอย่างอื่นตามบทบัญญัติแห่งประมวลกฎหมายนี้"

- ธุรกิจที่เสียหายในนามบุคคลธรรมดา จะคำนวณภาษีจากรายได้ตลอดทั้งปี ในอัตราภาษีสูงสุด 35% แต่เมื่อจดทะเบียนเป็นนิติบุคคลแล้ว จะคำนวณเสียหายจากรายได้สุทธิในอัตราสูงสุด 20%
- หากเป็นกิจการที่มีทุนจดทะเบียนที่ชำระแล้วไม่เกิน 5,000,000 บาท และมีรายได้ไม่เกิน 30 ล้านบาท จะได้รับสิทธิเสียหายในรูปแบบ SMEs ซึ่งถูกกว่า

ในส่วนของการดำเนินกิจการตามกฎหมาย หลังจากจดทะเบียนนิติบุคคลแล้ว สำหรับ "บริษัทจำกัด - ห้างหุ้นส่วนจำกัด - ห้างหุ้นส่วนสามัญนิติบุคคล" จะเหมือนกันคือ

- จัดทำบัญชีรายเดือน ปิดงบการเงิน
- จัดหาบริการรับตรวจสอบงบการเงิน โดยผู้สอบบัญชีรับอนุญาต ที่เป็นอิสระไม่มีส่วนเกี่ยวข้องกับกิจการ
- ยื่นภาษีมูลค่าเพิ่ม ถ้าหากกิจการมีการจด VAT ไว้ จะต้องยื่นแบบ ภ.พ.30 ทุกเดือน แม้เดือนนั้นๆ ไม่มีรายการการค้าก็ตาม
- ยื่นภาษีหัก ณ ที่จ่าย นำส่งสรรพากรภายในวันที่ 7 ของทุกเดือน (แต่ถ้าหากไม่มีการหัก ณ ที่จ่าย ก็ไม่จำเป็นต้องยื่น)
- ยื่นภาษีนิติบุคคลทั้งแบบครึ่งปีและสิ้นปี โดยเสียอัตราภาษีสูงสุด 20% เท่ากันทั้ง 3 แบบ
- ยื่นประกันสังคม เมื่อกิจการได้ขึ้นทะเบียนนายจ้าง และมีพนักงานประจำ ด้วยแบบ สปส.1-10 ภายในวันที่ 15 ของทุกเดือน
- ยื่นส่งงบการเงิน ต่อกรมพัฒนาธุรกิจการค้า

สิทธิเขตการค้าเสรีและ WTO

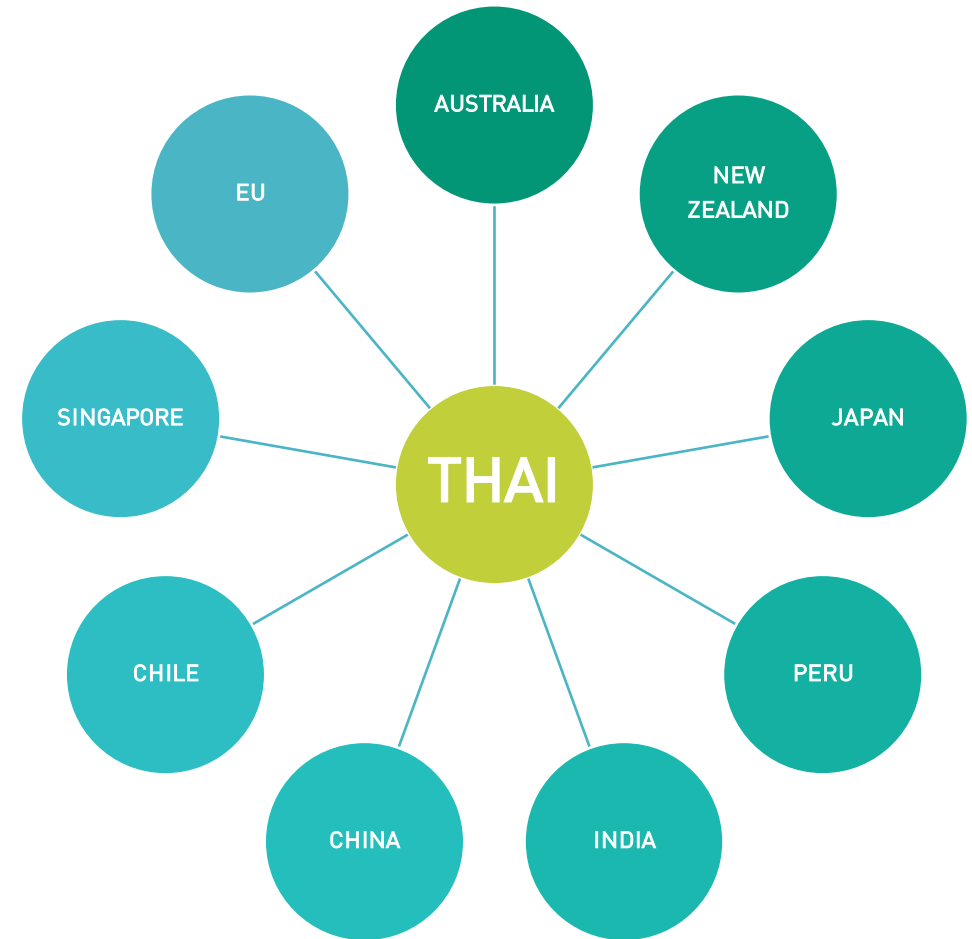


WTO

RECEP

GSP

JTEPA



RULES OF ORIGIN



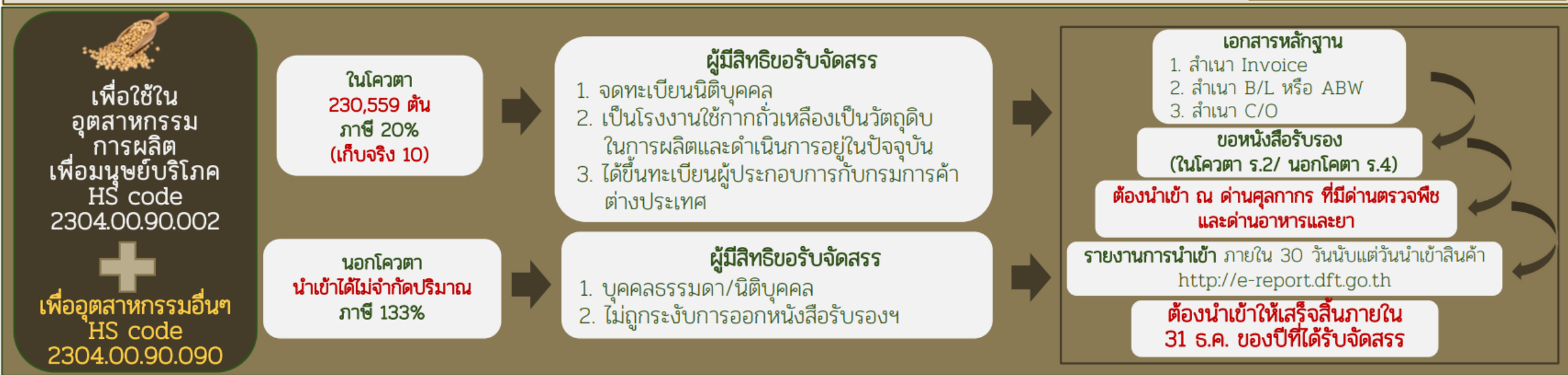
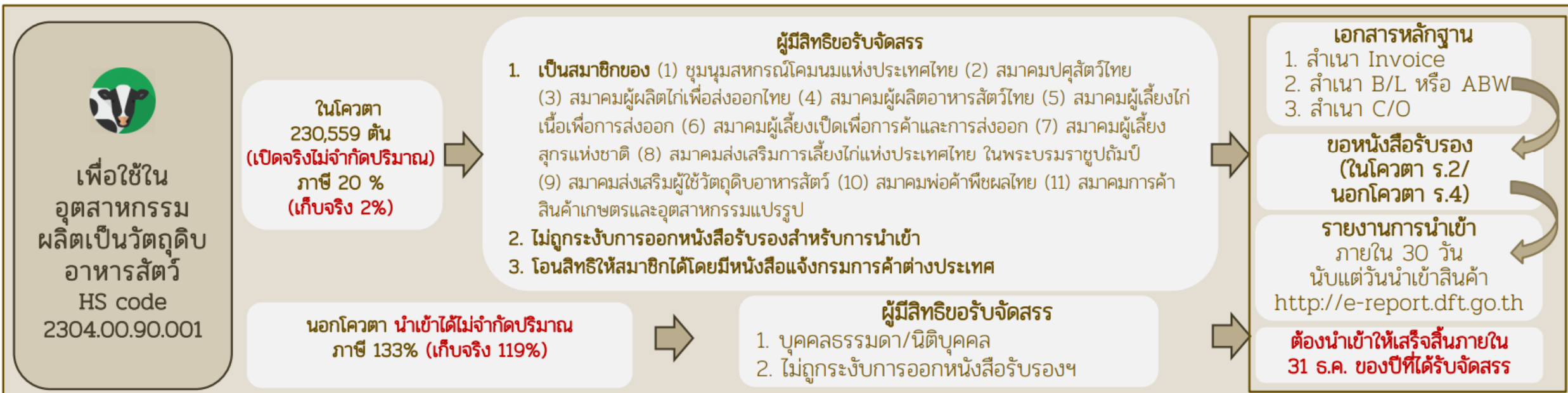
Class Activity

<https://www.eatecon.com/courses/>

- 01123362-economics-of-livestock-and-management
- Slides: Week 6: Legal and policy
 - Activity
 - News 1
 - News 2

Q: จากข่าวการนำเข้ากากถั่วเหลืองมีประเด็นข้อกฎหมายใดบ้างที่เกี่ยวข้อง?

มาตรการนำเข้า “กากถั่วเหลือง” ภายใต้ WTO



มาตรการนำเข้า “กากถั่วเหลือง” ภายใต้ความตกลงอื่น ๆ


 เพื่อใช้ในอุตสาหกรรม
 ผลิตเป็นวัตถุดิบ
 อาหารสัตว์
 HS code
 2304.00.90.001

+

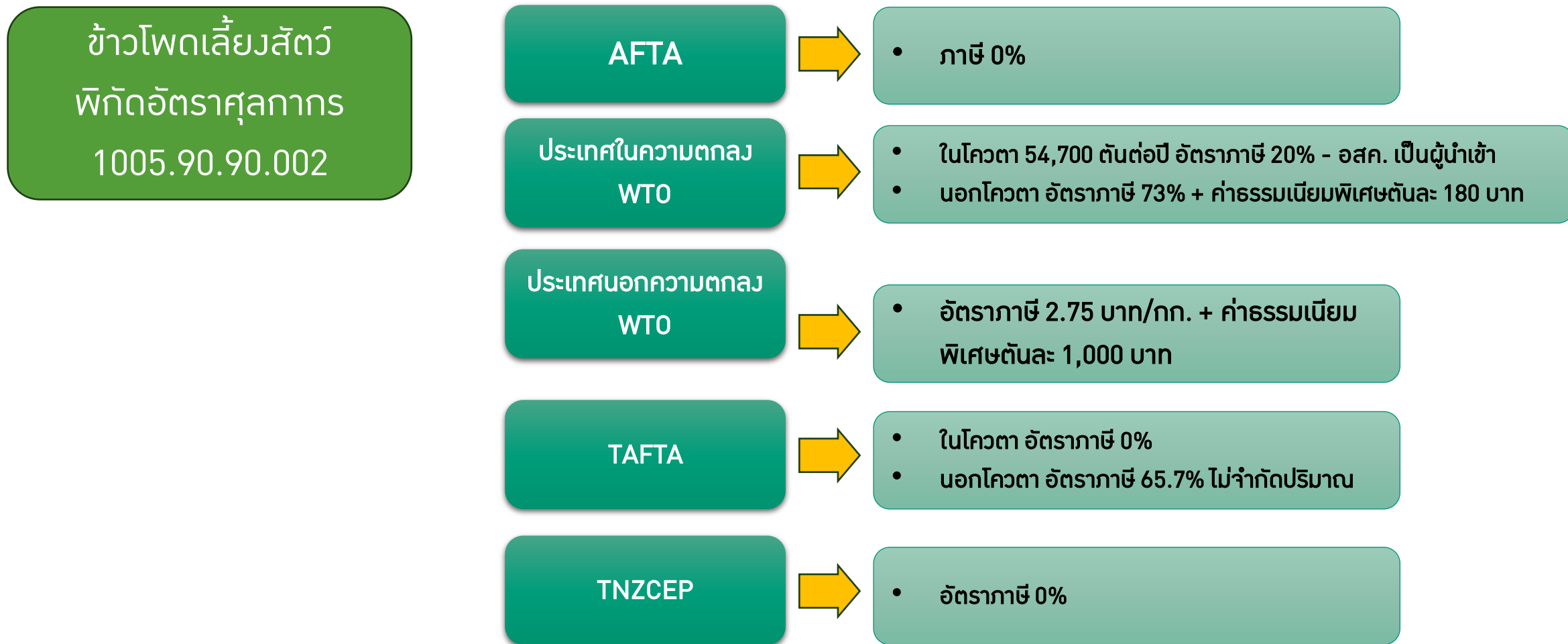

 เพื่อใช้ในอุตสาหกรรม
 การผลิต
 เพื่อมนุษย์บริโภค
 HS code
 2304.00.90.002

+

เพื่ออุตสาหกรรมอื่น ๆ
 HS code
 2304.00.90.090



การนำเข้าเกือบทั้งหมดเป็นการนำเข้าภายใต้ความตกลงเขตการค้าเสรีอาเซียน (AFTA)



ปลาป่น โปรตีนต่ำกว่าร้อยละ 60
พิกัดอัตราศุลกากร 2301.20.10
ต้องขออนุญาตนำเข้า

AFTA



ภาษี 0%

ประเทศนอกความตกลง
WTO



- ปลาป่นโปรตีนต่ำกว่าร้อยละ 60 อัตราภาษีร้อยละ 6

ปลาป่นโปรตีนร้อยละ 60 ขึ้นไป
พิกัดอัตราศุลกากร 2301.20.20
ไม่จำกัดปริมาณและช่วงเวลานำเข้า

AFTA
TAFTA



ภาษี 0%

ประเทศนอกความตกลง
WTO



- ปลาป่นโปรตีนร้อยละ 60 ขึ้นไป อัตราภาษีร้อยละ 15

*ปลาป่นไม่อยู่ภายใต้พันธกรณีการเปิดตลาดของไทยตามความตกลง WTO โดยการนำเข้าส่วนใหญ่เป็นการนำเข้าภายใต้ความตกลงเขตการค้าเสรีอาเซียน (AFTA) และมีการนำเข้าบางส่วนจากประเทศนอกความตกลง



New World Order:

Future of Livestock

การเปลี่ยนแปลงทางภูมิรัฐศาสตร์และภูมิเศรษฐกิจศาสตร์

การลดลงของการพึ่งพาเงินดอลลาร์
สหรัฐในฐานะเงินสกุลหลักของโลก

ความไร้เสถียรภาพด้านความมั่นคง

ความแตกต่างทางดิจิทัลและการ
กระชากเปลี่ยนทางเทคโนโลยี

การเสื่อมถอยทางสิ่งแวดล้อม
ทรัพยากรธรรมชาติ และการ
เปลี่ยนแปลงสภาวะภูมิอากาศ

การเสื่อมถอยของยุคโลกาภิวัตน์



การกีดกันและ/หรือการลดความเสี่ยง
จากการพึ่งพาบางประเทศบนห่วงโซ่
มูลค่าระดับนานาชาติ